



ДОМИК ПЕТРА I В УСАДЬБЕ БЬЁРКЕНХОЛЬМ... ГДЕ ЭТО?



Эд Якушин.
Вид на крепость Санкт-Петербург
со стороны Бьёркенхольма

Этот факт – стар, как история Петербурга. Новый город начинался с территории нынешнего округа Посадский. Здесь, на берегах Невы расположено самое старое строение – Домик Петра I. В первые десятилетия XVIII века Троицкая площадь являлась административным, торговым и культурным центром Петербурга. Но строилось ли всё это на пустом месте, или кто-то освоил эти "пустые" берега еще до того, как их посетил русский Царь – будущий Император Всероссийский Петр Алексеевич – постараемся разобраться.

Петроградской стороной традиционно называют старейший исторический район города, включающий в себя семь островов – Петроградский, Аптекарский, Петровский, Заячий, Крестовский, Каменный и Елагин. Именно острова Петроградской стороны более трех веков назад стали колыбелью нового города – Санкт-Петербурга.

Активное освоение территорий островов началось в 1703 году, после того как русскими войсками была завоевана шведская крепость Ниеншанц, располагавшаяся на Охтинском мысу при впадении в Неву реки Охты. Но Петр I отказался от идеи сделать захваченную крепость главной своей опорой ("мал, далек от моря и не гораздо крепок от природы") и остановил свой выбор на Заячьем острове – в самом широком месте Невы, где она разделяется на Большую и Малую Неву. Название острова – это дословный перевод с финского – Заячий остров. С закладки на Заячьем острове 16 (27) мая 1703 года крепости Санкт-Петербург началась история нового города и будущей столицы Российской империи. А под защитой крепости, стали формироваться и поселения нового города.

За крепостью, к востоку от нее, через Кронверкскую протоку, на относительно высокой и сухой части соседнего острова, где и началась застройка города, появилась одна из первых построек нового города – Домик Петра I.

Согласно петербургским легендам, Петр I, заложив Петропавловскую

крепость, перешел с Заячьего острова на будущую Петербургскую сторону. Проходя мимо ракушечного куста, почему-то особенно привлечшего его внимание, царь срубил его, и на его месте был выстроен Троицкий собор. Пройдя еще несколько шагов, Петр срубил второй ракушечный куст. И вот, утверждает старинное предание, на месте этого второго куста "возник первоначальный дворец Петра Великого", известный теперь как Домик Петра I.

По поводу его строительства существует несколько версий. По одной из легенд, Домик представляет собой перестроенную чухонскую хижину, по другой – никакой хижины не было, а Петр собственноручно срубил собственное жилище. Согласно официальной истории, первое жилое

здание Петербурга построили солдаты Преображенского полка за три дня. По другим данным – пленные солдаты-шведы.

Так или иначе, а 28 мая 1703 года Петр I справил новоселье в своих новых хоромах. Наружные стены этой крестьянской с виду избы в две светлицы с низкими потолками были расписаны под кирпич. Видимо, поэтому в документах того времени жилище царя называлось "красными хоромами".

Рядом, на берегу Невы располагались дома Меншикова, Брюса, Шафировова, Головкина, Гагарина и других знатных персон. Поблизости, на мысу между Кронверкской протокой и Невой, возникла и центральная площадь города – Троицкая, названная в честь Троицкой церкви,

освященной в 1711 году.

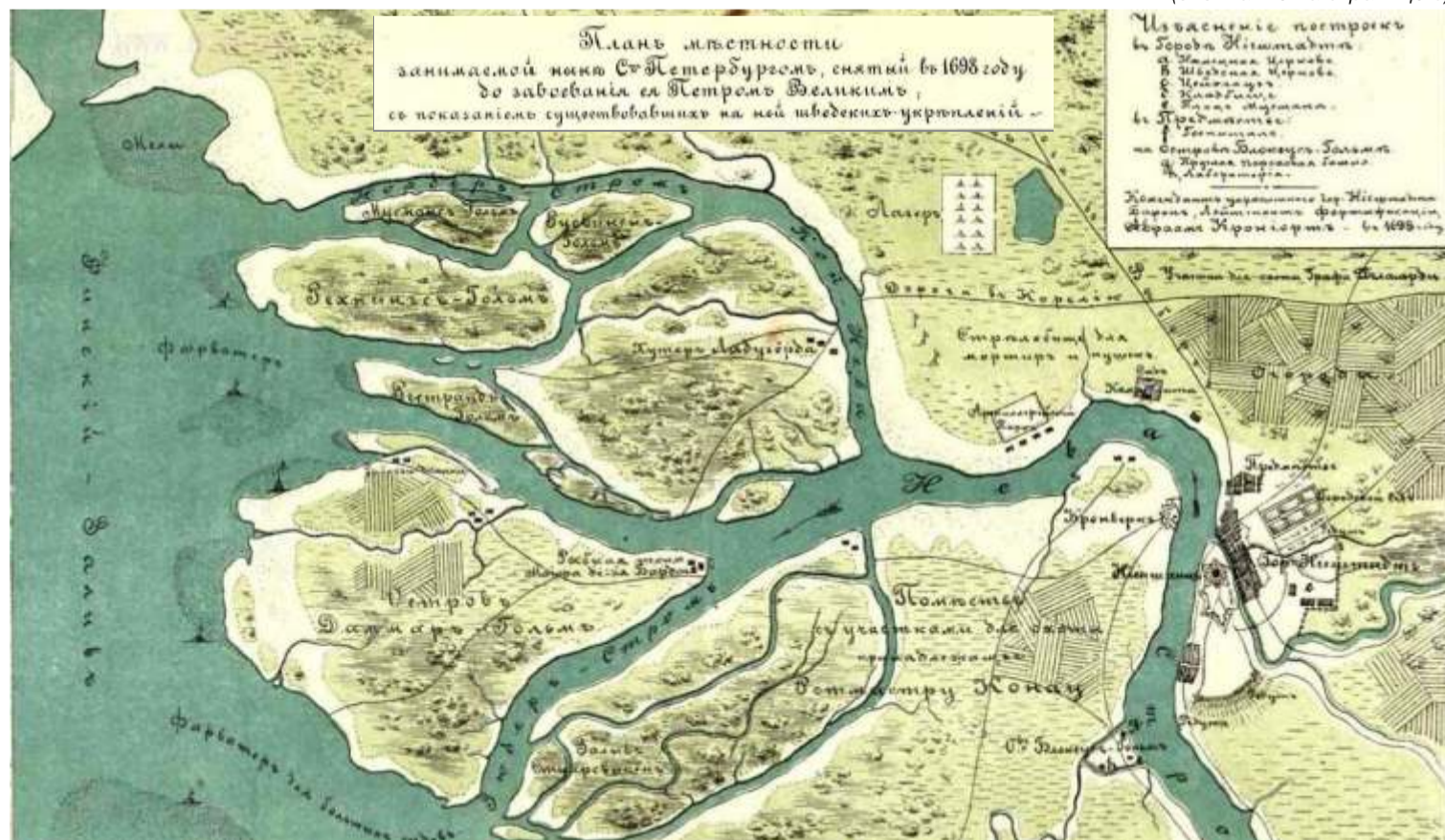
Троицкую церковь окружали главные государственные и коммерческие учреждения. Ближайшими к ней постройками были: правительственные коллегии, Сенат, губернская канцелярия, посольский дом князя Меншикова, Синод, таможня, биржа, типография "Торжественная Австрия" и гостиный двор. В нескольких десятках метров к югу от храма заканчивался канал городского торгового порта, располагавшегося здесь же. Вблизи этого места по берегу Невы располагались Домик Петра I и дома знати. "Эту местность справедливо можно назвать колыбелью нашей столицы, средоточием которой был Троицкий собор", – писал спустя 200 лет церковный историк.

Остров, где строился центр нового города – второй по величине в дельте Невы, уступавший только Васильевскому острову – имеет в длину 4,2 км и в ширину – 2,5 км. и назывался Березовый. Но история его названий длина и интересна. В Писцовых книгах XIV-XV столетий остров именовался Фоминым, вероятно, от имени одного из первых новгородских владельцев этих земель. Но до этого, еще в 1348 году, именно он, назван был Березовым, ибо, в летописном сообщении о приходе на Неву во время четвертого крестового похода шведского короля Магнуса Эриксона сказано было, что он: "...был тогда со всею своею силою в Березовом острове". В начале XVIII столетия остров стал называться Гордским, а с 1730-х годов – Петербургским островом. В 1914 году его переименовали в Петроградский. Судя по старым картам, некоторое время и финско-карельское, и славянское, и шведское имена острова существовали, хотя и меняя пары, но одновременно.

Не случайно южная часть именно Березового острова и была выбрана для размещения центра строящегося города.

Дельта Невы издревле была достаточно хорошо обжита. Наиболее освоенным из островов дельты был нынешний Петроградский остров, носивший в XVII веке название *Койвосаари* (*Koivosaari*, по-фински – Березовый). Аналогичное название – Березовый, но уже в шведском варианте, закрепилось в шведское время и за крупнейшим поселением острова – усадьбой Бьёркенхольм. Шведы обозна-

(окончание на странице 3)





ВЯЧЕСЛАВ МАКАРОВ: ЛЮДИ НЕ ДОЛЖНЫ ЖИТЬ, КАК «НА ПОРОХОВОЙ БОЧКЕ»



13 июля Секретарь Санкт-Петербургского РО Партии «Единая Россия», Председатель Законодательного Собрания Вячеслав Макаров повторно провел выездное совещание, посвященное проблеме разрушения жилого дома № 35 по улице Мира.

На фасаде исторического здания, несущих стенах и потолках квартир появились трещины после начала строительства жилого дома по соседству. На встрече Вячеслава Макарова с представителями компании застройщика, главой администрации Петроградского района Юрием Гладуновым было высказано мнение о том, что жильцов аварийного флигеля необходимо в самые кратчайшие сроки расселить. Как заявил Вячеслав Макаров, через две недели будет готова независимая экспертиза технического состояния здания. По её результатам будет вынесено итоговое решение.

«Не хочу никого успокаивать, ситуация очень сложная. Наблюдается разрушение несущих конструкций, динамика отрицательная. Люди не должны жить, как «на

пороховой бочке». Это недопустимо. Власти города и района в этой ситуации полностью на стороне жителей. И эта проблема у нас находится под особым контролем. Убежден, что собственникам квартир за счёт средств застройщика необходимо предоставить новое жильё с неукоснительным соблюдением их законных интересов. Считаю, к этому процессу также должны подключиться все надзорные органы с тем, чтобы проверить техническую документацию, выяснить, кто согласовывал строительство, как проектировали дом, из-за

которого происходит разрушение исторического здания», - отметил Вячеслав Макаров, подводя итоги выездного совещания.

На данный момент стройка остановлена, но динамика у соседнего дома крайне отрицательная. Наблюдается разрушение несущих конструкций. В самое ближайшее время будет проведена независимая экспертиза технического состояния здания. В случае подтверждения факта его аварийного состояния, жильцов дома расселят. Их права и законные интересы в процессе расселения будут соблюдены.



15 июля в администрации района первый заместитель главы В.В. Сапожников обсудил с жителями района все вопросы, связанные с аварийностью их дома, порядок переезда из аварийных квартир, сроки проведения ремонтно-восстановительных и косметических работ в пострадавших квартирах и местах общего назначения, ответил на многочисленные вопросы жителей и пообещал регулярно, один раз в две недели проводить такие встречи с жителями дома.

Жилой дом № 35 по улице Мира Петроградского района был построен в 1910 году по проекту архитектора Николая Дрягина.

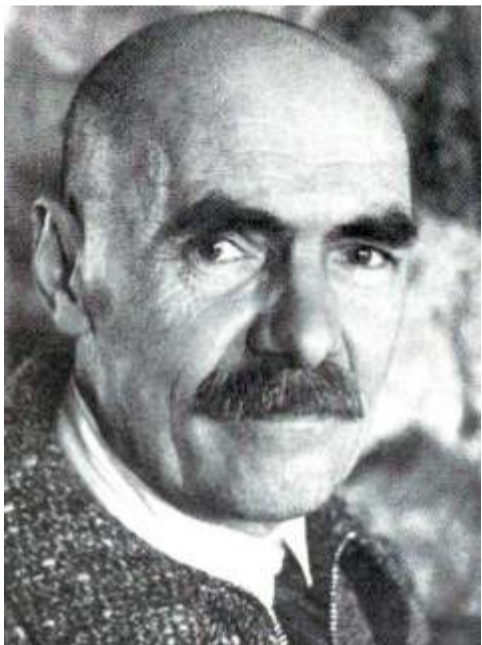
Строительные работы на Мира, 37, начались весной этого года. Изначально девятиэтажный ЖК «Мироздание» на 191 квартиру планировалось сдать в конце 2016-го года. В апреле, как говорят жители, соседний дом начал трещать.

Застройщик с пониманием относится к проблеме жителей соседнего дома.

«Мы тщательно изучаем возникшую в соседнем доме ситуацию и также ищем пути ее ликвидации. Все работы мы осуществляем в четком соответствии с проектной документацией и в данном случае понимаем необходимость оперативного решения вопроса с учетом потребностей и безопасности жителей», - сказал гендиректор Setl City Илья Еременко.

По материалам пресс-службы ПП «Единая Россия» и администрации Петроградского района

ПО ПАМЯТНЫМ МЕСТАМ ПОСАДСКОГО ОКРУГА. ХУДОЖНИК ПЕТРОВ-ВОДКИН



В доходном доме И.Б. Лидваль на Каменноостровском пр., 1-3 в 1919 году жил и работал русский и советский живописец, график, писатель и педагог, организатор и теоретик искусства советского монументально-декоративного реализма, заслуженный деятель искусств РСФСР Кузьма Сергеевич Петров-Водкин.

Родился Кузьма Сергеевич на берегах Волги в Саратовской губернии 24 октября 1878 года в трудовой семье бедного сапожника. С детских лет, наблюдая за местными иконописцами городка Хвалынска он приобщился и полюбил процесс рисования, сам пробует писать иконы и пейзажи масляными красками. И хотя трудовое детство и юношество в судоремонтных мастерских, железнодорожном училище работа по найму отнимали много времени и сил, молодой Кузьма постоянно

пробовал себя в рисовании и живописи.

Мама Кузьмы Сергеевича, работавшая у помещицы Ю.И. Казарьиной, показала рисунки своего талантливого сына гостившему петербургскому архитектору Р.Ф. Мельцеру, который высоко их оценил и увез юношу в Петербург, помог получить хорошее художественное образование в Училище технического рисования Штиглица (Художественно-промышленное училище им. Мухомовой), в знаменитой ленинградской «Мухе».

Первой серьезной работой, которой Кузьма Сергеевич публично заявил о себе, стало создание образа Богоматери с Младенцем в майолике на стене церкви Ортопедического института им. Вредена в Александровском парке на Петроградской стороне, которая сохранилась до наших дней. Творческий поиск в искусстве с 1897 по 1911 годы привели художника на учебу в Москву к маститому живописцу - педагогу Валентину Александровичу Серову, частную академию в Париже, поездку в Италию и Северную Африку. Вернувшись в Петербург он стал членом объединений «Мир искусства», «Четыре искусства», учредителем Вольной философской ассоциации.

Приняв идеи Революции, Петров-Водкин пишет этапную работу «1918 год в Петрограде», портрет Анны Ахматовой, «Утро Купальщицы», «Смерть комиссара», «Рабочий», «После боя», «Мать», «Портрет В.И. Ленина» в 1934 году и многие другие. Многие работы мастера находятся в собраниях Третьяковской галереи, Русского музея, Дома-музея Максимилиана Волошина, в Саратовском художественном музее им. А.Н. Радищева. Подготовил два десятка известных художников, в том числе ленинградского народного художника Орешникова В.М.

Как многогранный талантливый человек, Петров-Водкин активно работал как график и театральным художником

Ленинградского театра драмы им. А.С. Пушкина, писал повести, очерки, рассказы, пьесы. Преподавал в Институте пролетарского изобразительного искусства, Академии художеств. Авторитет и организаторские способности Кузьмы Сергеевича в 1932 году помогли создать профессиональное объединение художников и скульпторов - Ленинградское отделение Союза советских художников, где его избрали первым председателем.

Связав с Петербургом - Петроградом - Ленинградом свою жизнь, творчество и служение трудовому народу, К.С. Петров-Водкин не забывал и религиозные мотивы, создал направление «церковного модерна», использует принцип «сферической

перспективы». Как искренний «попутчик» Революции, создал «эпические-идеализированные» образы Гражданской войны. Но в то же время в его полотнах чувствовалась сатира на новый быт, предчувствие сталинского «большого террора», грозные военные годы. Имя замечательного русского художника яркой страницей вписано в историю советского изобразительного искусства и города-труженика.

Умер Петров-Водкин 15 февраля 1939 года и был похоронен на Литераторских мостках Волковского кладбища.

Геннадий Горбунов



К.С. Петров-Водкин
1918 год в Петрограде
(Петроградская мадонна)

А С ЧЕМ ИГРАЕТ ВАШ РЕБЕНОК?

Маленькие дети – большие фантазеры! По количеству придуманных игр в минуту они обойдут любого, даже самого опытного массовика-затейника. Но, к сожалению, не все детские забавы безопасны. Любопытство и тяга к ярким впечатлениям могут привести к опасной шалости – игре с огнем! Именно поэтому, начиная с самого раннего возраста, очень важно обучить ребенка навыкам осторожного обращения с огнем, объяснить ему причины пожара и правила поведения при его возникновении.

Что нужно делать для того, чтобы избежать пожара от детской шалости с огнем:

- рассказывайте детям о пожаробезопасном поведении;
- будьте примером во всех ситуациях, связанных с соблюдением правил пожарной безопасности;
- не оставляйте спички в доступном для детей месте;
- не поручайте детям разжигать печи, газовые плиты самостоятельно включать электробытовые приборы;
- следите, чтобы дети не разжигали костры;
- уходя из дома, не оставляйте малолетних детей без присмотра взрослых.

Научите ребенка правильным действиям при пожаре:

- при обнаружении пожара или признака горения (задымления, повышенной температуры, запаха гари и т.п.) ребенок любого возраста должен немедленно покинуть помещение;
- сообщить о пожаре взрослым или в пожарную охрану по единому телефону спасения «01».

Очень важно, чтобы дети запомнили эти советы. Только большой заботой о наших детях мы сможем предупредить пожары от детской шалости с огнем, сохранить свой дом, имущество и самое дорогое – жизнь ребенка.

СПб ГКУ «Пожарно-спасательный отряд Противопожарной службы Санкт-Петербурга по Петроградскому району»

Отдел надзорной деятельности Петроградского района УНД ГУ МЧС России по СПб

**ЦЕНТР "АНТОН ТУТ РЯДОМ"!**

На Троицкой площади, в цоколе Дома политкаторжан уже больше полутора лет работает первый и пока единственный в России центр обучения, социальной абилитации и творчества для взрослых людей с аутизмом «Антон тут рядом». Он открылся в декабре 2013 года.

Аутизм – это особенность развития, которая проявляется, в частности, в нарушении коммуникации, социального взаимодействия и поведения. Согласно статистике Всемирной организации здравоохранения, сегодня каждый 68-й ребенок в мире рождается с аутизмом, и этот показатель постоянно растет.

Как раз работать систему образования специалистов, ранней диагностики и раннего вмешательства? Как создать инфраструктуру поддержки человека с аутизмом на протяжении его жизненного маршрута?

Этими и другими вопросами занимается Фонд «Выход в Петербурге» – благотворительный фонд содействия решению проблем аутизма. Основатель и президент Фонда – киновед и главный редактор журнала «Сеанс» Любовь Аркус, режиссер документального фильма про юношу с аутизмом «Антон тут рядом». Премьера фильма состоялась на 69-м Венецианском кинофестивале. После его показа в прайм-тайм по Первому каналу режиссер получила сотни тысяч писем от родителей детей с аутизмом и просто неравнодушных людей. Возникло общественное движение, появились волонтеры, и в марте 2013 года был основан Фонд, который в декабре того же года открыл центр «Антон тут рядом». «Название фильма соответствует концепции работы Центра – мы должны быть рядом с ними, они должны быть рядом с нами».

Задача – поддержать взрослого человека с аутизмом: развить его возможности, дать профессию, адаптировать к социуму, помочь семье.

Сегодня фонд «Выход в Петербурге» оказывает поддержку семьям более 70 взрослых людей с аутизмом. В Центре используется слово «студенты» – не «подопечные» и уж тем более не «пациенты», потому что и сотрудники, и ребята учатся друг у друга.



При поддержке психологов, педагогов, тьюторов и мастеров-художников студенты занимаются в мастерских (швейной, декораторской, гончарной, графической и кулинарной), посещают функциональные занятия и коммуникативные тренинги. Также в Центре есть музыкальная студия и занятия арт-терапией. У каждого студента есть собственная индивидуальная программа, в которой прописаны конкретные цели и задачи работы.

Центр «Антон тут рядом» существует только на благотворительные пожертвования. Все программы бесплатны.

Другие проекты Фонда «Выход в Петербурге»:

- программа для родителей детей-дошкольников с аутизмом EarlyBird (за прошедший год программу прошло 30 семей)
- интеграционная театральная студия на базе БДТ им. Товстоногова
- программа поддержанного проживания
- программа поддержанного трудоустройства
- программы летнего активного отдыха
- спортивная программа
- летний лагерь
- детская студия анимации

В настоящее время разрабатывается концепция детского центра.

Приходите к нам, узнайте о нас больше! Познакомьтесь со студентами и с их творчеством!

Наши контакты:
outfundspb.ru
vk.com/antontutryadom
facebook.com/centraanton
тел.: 429-49-12
Троицкая пл., 1

ЯДОВИТЫЕ ЗМЕИ ЛЕНИНГРАДСКОЙ ОБЛАСТИ

ПОМНИТЕ: когда вы в лесу - смотрите, куда идете и на что садитесь.

Основной сезон, когда возможны укусы змей период времени с мая по сентябрь, что объясняется наступлением жары, когда активность змей усиливается. Наиболее активный период у ядовитых змей во второй половине августа и сентябре – они сползаются к месту зимовки. Люди покушаются даже на звериные норы, вероятно, полагая, что грибов там больше. Такие места гадюки просто обожают. А во влажных местах можно подцепить клеща. В Ленинградской области самыми змеиными называют Лужский, Волховский и Кингисеппский районы. Там регистрируются десятки случаев укусов за сезон, среди них много детей. В Приозерском районе, несмотря на более прохладный климат гадюки тоже встречаются.

Наиболее опасным является укус лица,

головы или шеи, так как здесь имеется большая сеть кровеносных сосудов, через которые яд быстро всасывается и достигает жизненно важных центров. Такие укусы змей особенно опасны и часто смертельны. Современный турист или дачник часто не знает, как правильно оказывать первую помощь.

Не забывайте телефон службы спасения – "01", для абонентов мобильной связи телефон службы спасения – "112".

Неотложная помощь при укусе змеи. Крайне важно, чтобы пораженная конечность оставалась неподвижной, поскольку движения усиливают лимфоотток (змеиный яд, всасывается именно через лимфатические сосуды) и существенно ускоряют поступление яда в организм. Поэтому пострадавший не должен пытаться поймать или убить укусившую змею, двигать укушенной

конечностью, трясти ее, пытаться бежать или самостоятельно добираться до медицинского учреждения. С самого начала и при транспортировке к врачу должны быть обеспечены покой в положении лежа и неподвижность пораженной конечности. Укушенная конечность должна быть зафиксирована шиной или фиксирующей повязкой. Противопоказаны прижигания места укуса, разрезы и другие локальные воздействия. Наложение жгута на пораженную конечность, как правило, противопоказано, так как усугубляет тяжесть интоксикации.

До прибытия к врачу надо много пить жидкости, чай или кофе, для удаления змеиного яда из организма через почки, потовые железы. Алкоголь во всех видах строго противопоказан. Неоднозначно мнение о том, стоит ли отсасывать яд ртом из ранки. Заслуживает внимания такой способ: «Отсасывайте яд из ранки в течение 10-15 минут. Для этого лучше использовать маленькую банку или пузырек. Создайте разреженное пространство в полости банки, поднеся пламя, и быстро наложите банку горлышком на рану».

Таким образом, первая помощь при укусе ядовитых змей складывается из следующих неотложных действий:

- полная неподвижность укушенной конечности;
- наложение шин на нее;
- лежачее положение пострадавшего;
- обильное теплое питье (чай, вода);
- срочно отвезти пострадавшего в ближайшую больницу, для введения противозмеиной сыворотки.

СПб ГКУ «Пожарно-спасательный отряд Петроградского района»

ДОМИК ПЕТРА I В УСАДЬБЕ БЬЁРКЕНХОЛЬМ... ГДЕ ЭТО?

(начало на странице 1)

чили усадьбу на своих картах как Birckenholm. Здесь же была обозначена и мыза Ladugarden (Ладугёрд), но это название не прижилось.

С 1638 года большие владения по обоим берегам Невы вблизи Ниеншанца принадлежали видному шведскому сановнику генералу-риксшульцу Бернхарду Стену фон Стенхусену. Именно Фон Стенхусен и построил в своих имениях две усадьбы: Бьёркенхольм (на Березовом острове, около того места, где сейчас находится Нахимовское училище) и Усадисахоф (на ее месте сейчас расположен Летний сад).

Согласно шведским картам в XVII века, окультуренные земли – пашни и луга, занимавшие восточную, северную и южную части острова, составляли около половины его площади. Они как бы

окаймляли заболоченный лес, произрастающий в центральном и западном районах острова. Крупнейший на территории современного Петербурга массив освоенных земель занимал побережье Большой Невки, Кронверкского протока и район современной Троицкой площади.

Усадьба Бьёркенхольм находилась на восточном берегу острова, на побережье Большой Невки, севернее современного Сампсониевского моста, примерно в том месте, где нынешняя улица Куйбышева выходит к Сампсониевскому мосту. Отдельные дворы в один – два дома Усадьбы были разбросаны по южному и западному берегам острова. Один из них, носивший в конце XVII века название Лейя по имени владельца, размещался в районе современной Троицкой площади и домика Петра, другой на берегу Кронверкской протоки.

Но ещё в конце XV века на острове располагался крупнейший в дельте Невы населенный пункт – село на Фомине острове, включавший 38 дворов, среди которых был и двор тиуна на "приезд". Это поселение не было расположено в одном месте, а состояло из отдельных дворов, разбросанных по острову, как и в последу-

ющее время. Причем можно предположить, что преимущество в их местоположении сохранялось и в дальнейшем. Сам "двор тиун [боярского управляющего] на приезд [из Орешка] без пашни, а ставят тот двор всю волость Спасо-Городненского погоста и Карбосельского" стоял на берегу острова – примерно у Сампсониевского моста.

В XVI веке, из-за происшедших здесь войн, село запустело, однако освоенная ранее территория пустовала недолго. В XVII веке ее заселили выходцы из Финляндии. Вблизи места будущей Троицкой церкви на побережье Невы в конце XVII века располагался один из дворов селения Яниссаари - Лейя. Именно на этот участок берега Невы и обратил свое внимание Петр, выбирая место для своего первого жилого дома. Учитывая, что эта деревня находилась в районе современной Троицкой площади и домика Петра, не исключено, что один из ее домов и был использован царем для своей первой резиденции на берегах Невы.

Александр Скороходов, по материалам электронных СМИ





ПРАЗДНИКИ АВГУСТА

23 августа – День разгрома советскими войсками немецко-фашистских войск в Курской битве



Август (лат. augustus — «месяц Октавиана Августа», буквально: «божественный, величественный»)

В древнерусском календаре (до утверждения христианства) месяц назывался зарев (от холодных зорь по утрам), также серпень (оканчивалась жатва) в народных месяцесловах также — густоед, разносол, хлебосол, жнивень, припасиха-собериха, венец лета, ленорост, межняк. Название месяца «август» перешло на Русь из Византии.

Народные приметы и поговорки:
Дуб в августе желудями богат – к урожаю.
Коли в августе грибовно, то и хлебовно.
Если листья на деревьях в августе желтеют снизу – ранний сев будет хорош.
В августе зима с летом борется.
Месяц август яблоком пахнет.
Богат месяц август – всего вдоволь.
Август варит, сентябрь к столу подаёт.
Август – и у рыб сытная пора.
В августе баба хребет в поле гнёт, да житьё-то её мёд: дни короче, долгие ночи, ломота в спине, да разносол на столе.
В августе и жнёт баба, и мнёт баба, а всё на льны оглядывается.
В августе мужику три заботы: и косить, и пахать, и сеять.
В августе солнце греет, а вода холодеет.
В августе всего в запасе: и дождь, и ведро, и серопогодьё.

1 августа – День инкассатора, День тыла Вооруженных сил России, День обретения мощей преподобного Серафима Саровского

2 августа – День Ильи Пророка, День Воздушно-десантных войск, День железнодорожника

6 августа – День железнодорожных войск РФ, Международный день "Врачи мира за Мир"

8 августа – День физкультурника

9 августа – День первой морской победы русского флота под командованием Петра Первого над шведами у мыса Гангут (с 1714 года), Международный День коренных народов мира, День строителя

12 августа – День Военно-воздушных сил, Международный день молодежи

13 августа – Международный день левшей

14 августа – Медовый спас

15 августа – День археолога

16 августа – День Воздушного Флота России

19 августа – Преображение Господне. Яблочный спас

22 августа – День Государственного флага Российской Федерации (с 1991 года).

23 августа – День разгрома советскими войсками немецко-фашистских войск в Курской битве (с 1943 года).

27 августа – День кино России

28 августа – Успение Пресвятой Богородицы

30 августа – День шахтера

ИНФОРМАЦИЯ ПЕНСИОННОГО ФОНДА РОССИИ

Выплата пенсии за выслугу лет государственным служащим

С 1 января 2015 года вступил в силу Федеральный закон № 400-ФЗ. Нормы ФЗ № 166-ФЗ были приведены в соответствие с вышеуказанным законом.

Порядок определения сумм пенсии за выслугу лет федеральным государственным гражданским служащим с 1 января 2015 года не изменился, однако, уточнены выплаты, которые не учитываются при определении размера таких пенсий.

В соответствии с законодательством федеральным государственным гражданским служащим назначается пенсия за выслугу лет за вычетом страховой пенсии по старости (инвалидности), фиксированной выплаты к страховой пенсии и повышенной фиксированной выплаты к страховой пенсии, установленных в соответствии с ФЗ № 400-ФЗ.

При определении размера пенсии за выслугу лет в порядке не учитываются суммы повышенных фиксированной выплаты к страховой пенсии, приходящиеся на нетрудоспособных членов семьи, в связи с достижением 80 лет или наличием инвалидности 1 группы, суммы, полагающиеся в связи с валоризацией пенсионных прав, размер доли страховой пенсии.

С 1 января 2015 года, пункт 3 статьи 14 ФЗ № 166-ФЗ дополнен положением, согласно которому при определении размера пенсии за выслугу лет не будут учитываться:

– суммы повышений размеров страховой пенсии по старости и фиксированной выплаты при назначении страховой пенсии по старости впервые (в том числе досрочно) позднее возникновения права на нее,

– восстановление выплаты указанной пенсии вновь после отказа от получения установленной страховой пенсии по старости.

Суммы такого повышения не будут уменьшать размера пенсии за выслугу лет. В связи с этим размер пенсионного обеспечения федерального государственного служащего увеличится на суммы указанных повышений.

Пресс-служба Управления ПФР



Лицензия Банка России №2398

Северный Кредит

Акционерное общество коммерческий банк «Северный Кредит» обращает внимание вкладчиков, и предлагает населению вклад «Летняя пора»

Сумма вклада, руб.:	Годовая процентная ставка:			Выплата процентов при досрочном истребовании суммы вклада или его части:
«Летняя пора» действует с 01 июня 2015 г.	Срок действия договора банковского вклада (дней)			
Минимальная сумма вклада	93	186	372	Проценты на сумму вклада выплачиваются Банком в размере, соответствующем размеру процентов, выплачиваемых по вкладам (до востребования)
Размер процентов на сумму вклада в течение срока действия договора/доходность с учетом капитализации процентов (годовых)	10 000 рублей			
	13,0/13,1%	14,0/14,4%	13,5/14,4%	

Условия

- Начисленные проценты по истечении каждого периода в 31 дня (по выбору вкладчика): (первый вариант) причисляются к основной сумме вклада, (второй вариант) зачисляются на текущий счет, открытый вкладчиком в Банке; (третий вариант) зачисляются на счет международной банковской карты VISA/MasterCard, открытой вкладчиком в Банке «Северный Кредит» (ОАО).
- Начисленные проценты в день досрочного расторжения договора банковского вклада причисляются к основной сумме вклада.
- Дополнительные взносы принимаются без ограничения суммы. В случае, если Банком России будет изменено в сторону уменьшения ключевой ставки или ставки рефинансирования, Банк имеет право прекратить прием дополнительных взносов.
- В случае не востребования возврата суммы вклада после истечения срока действия договора: (для первого варианта) договор считается продленным на условиях вклада (до востребования); (для второго варианта) сумма вклада зачисляется на текущий счет; (для третьего варианта) сумма вклада зачисляется на счет международной банковской карты VISA/MasterCard.
- При досрочном частичном или полном истребовании суммы вклада договор банковского вклада на условиях срочности прекращает свое действие.
- При оформлении вклада «Летняя пора» вкладчик имеет возможность оформить карту международной платежной системы VISA/MasterCard Банка «Северный Кредит» (ОАО) с бесплатным годовым обслуживанием.

Консультации и оформление в отделении банка по адресу: 197046, город Санкт-Петербург, улица Большая Посадская, 1/10. Контактный телефон: (812) 498-45-39, факс (812) 498-42-65.



ВСЕ ВКЛАДЫ ЗАСТРАХОВАНЫ

Все вклады АО КБ «Северный Кредит» застрахованы в порядке, размерах и на условиях, которые установлены Федеральным законом «О страховании вкладов физических лиц в банках Российской Федерации» № 177-ФЗ от 23 декабря 2003 года. Срок рекламы – один день

ИНФОРМАЦИЯ ДЛЯ ЖИТЕЛЕЙ



ПРИЕМНАЯ ПРЕДСЕДАТЕЛЯ ЗАКОНОДАТЕЛЬНОГО СОБРАНИЯ САНКТ-ПЕТЕРБУРГА

Вячеслава Серафимовича Макарова

Адрес:
улица Ленина, дом 50 (вход со двора)

Телефон:
237-1859

Время приема:
вторник с 14-00 до 18-00
среда с 10-00 до 14-00
четверг с 15-00 до 18-00

ИНФОРМАЦИЯ РОСРЕЕСТРА

В Управлении Росреестра по Санкт-Петербургу проведена первая электронная регистрация прав на недвижимое имущество.

Предоставление услуг в электронном виде – основной вектор развития российской учетно-регистрационной системы. Благодаря современным информационным технологиям появилась возможность напрямую обратиться в Росреестр.

Первым опробовал возможность подачи документов на государственную регистрацию прав на недвижимость в электронном виде один из нотариусов Санкт-Петербурга.

Заместитель руководителя Управления С.В. Никитин: «Документы поступили в учетную систему Росреестра 16 июня. Электронная регистрация права собственности произведена 17 июня. На начало июля уже поступило 4 электронных заявки. Надеемся, количество желающих воспользоваться услугами в электронном виде будет только расти».

Росреестр развивает сервисы для оказания государственных услуг в электронном виде. В настоящее время на портале Росреестра доступны все базовые услуги:

- государственная регистрация прав;
- постановка на государственный кадастровый учет недвижимого имущества;
- предоставление сведений из Единого государственного реестра прав (ЕГРП);
- предоставление сведений из государственного кадастра недвижимости (ГКН).

В случае предоставления документов для получения услуг в электронном виде размер государственной пошлины сокращается на 30%.



МЕСТНАЯ АДМИНИСТРАЦИЯ МУНИЦИПАЛЬНОГО ОБРАЗОВАНИЯ МУНИЦИПАЛЬНЫЙ ОКРУГ ПОСАДСКИЙ

Контактная информация:
197046, Санкт-Петербург, ул. Большая Посадская, д. 4 литера Д, тел: 233-28-24

По вопросам административных правонарушений
197046, Санкт-Петербург, ул. Большая Посадская, д. 18/7, тел: 363-18-51

Отдел опеки и попечительства
197046, Санкт-Петербург, ул. Большая Посадская, д. 18/7, тел: 363-18-50

ПРОКУРАТУРА НАДЗИРАЕТ

Прокуратура Петроградского района провела проверку соблюдения законодательства об ограничении реализации табачных изделий, а также санитарно-эпидемиологического законодательства в магазине «Продукты», расположенного по адресу: ул. Мира, д.21 (ООО «Европа»).

В ходе проверки выявлены многочисленные нарушения закона.

Установлено, что магазин «Продукты», принадлежащий ООО «Европа», занимает помещение, встроенное в жилой многоквартирный дом и функционирует круглосуточно, что прямо запрещено действующим федеральным законодательством, в соответствии с требованиями которого, размещение в жилых домах магазинов с режимом функционирования после 23 часов является нарушением прав проживающих в них граждан на безопасные здоровые условия проживания.

На момент проведения проверки установлено, что часть продукции (виноград, квашеная капуста, соленые помидоры) хранилась на прилавке без холодильника, выявлен факт отсутствия контрольно-измерительного прибора для измерения температуры в торговом зале магазина и оборудования для проверки покупателями правильности цены и веса приобретенного товара (контрольных весов). В торговом зале не проведена выбраковка овощной продукции – картофеля с признаками солонина, отсутствовали сопроводительные

транспортные ярлыки на овощную продукцию (томаты), что препятствовало установлению сведений о производителе, условиях и сроках хранения.

Магазин «Продукты» осуществляет розничную продажу табачной продукции не соблюдая требования о запрете ее продажи на расстоянии менее 100 метров от границ территории образовательного учреждения ГБОУ лицей №82.

По результатам проверки прокуратурой района руководителю ООО «Европа» внесено представление об устранении выявленных нарушений, предъявлено исковое заявление в Петроградский районный суд о прекращении осуществления продажи табачных изделий.

В отношении ООО «Европа» возбуждено дело об административном правонарушении по ст. 14.2 КоАП РФ (незаконная продажа товаров (иных вещей), свободная реализация которых запрещена или ограничена), в отношении директора ООО «Европа» Латифа Алиева по ст. 14.15 КоАП РФ (Нарушение правил продажи отдельных видов товаров), ст. 14.43 КоАП РФ (нарушение продавцом требований технических регламентов).

Устранение нарушений находится на контроле прокуратуры района.

Помощник прокурора района,
юрист 3 класса
М.И. Иванов