



27 ноября – День матери



Поздравление Губернатора Санкт-Петербурга Г.С. Полтавченко
и Председателя Законодательного Собрания Санкт-Петербурга В.С. Макарова с Днем матери

Дорогие петербурженки!

Примите самые искренние поздравления с Днем матери!

Это один из самых добрых и светлых праздников в году. Он посвящен тем, кто дает жизнь и дарит бесконечную любовь своему ребенку. Мама – самый родной и близкий человек, в любую минуту готовый разделить радость и печаль, поддержать в трудный момент.

Вырастить и воспитать достойного человека и гражданина – настоящий подвиг, который заслуживает огромного уважения и благодарности. Именно семья закладывает в ребенке высокие нравственные принципы – любовь к Родине, заботу о близких, уважение к труду.

Защита материнства и детства является приоритетом социальной политики Санкт-Петербурга. Город создает все условия для гармоничного развития подрастающего поколения. Крайне важно, чтобы юные петербуржцы получали достойное образование, могли реализовать свои творческие способности, заниматься физической культурой и спортом.

Желаем всем петербургским мамам крепкого здоровья, мира и благополучия! Пусть в ваших домах царит уют, тепло и душевный комфорт!

Губернатор Санкт-Петербурга
Г.С. Полтавченко

Председатель Законодательного Собрания Санкт-Петербурга
В.С. Макаров

Прогулки по набережным Посадского округа: Петровская набережная

Когда-то как раз в этом месте при Петре начиналось возведение города – не крепости, а именно поселения при ней. Затем квартал на стрелке Невы и Невки был заброшен, чтобы возродиться в XX веке.

«Дворянское гнездо»

Народное название дома № 4 по Петровской набережной, под аркой которого начинается бывшая Малая Дворянская улица и где в 1970-е давали квартиры народным артистам, художникам и партийным функционерам, вполне подошло бы всему парадному фасаду Петроградской стороны. На солнечный невиский берег здесь выходят одни лишь элитные дома, причем разных времен и стилей: великокняжеский дворец, ставший резиденцией полномочного представителя президента, дом-коммуна бывших политкаторжан, несостоявшаяся гостиница «Интурист», превращенная затем в жилой дом для военных моряков.

И в первые годы после основания города, домик царя находился в окружении более роскошных, как следует из гравюр того времени, жилищ его сподвижников. Но затем для этой старейшей части города и для всей Петербургской стороны наступили годы, даже века забвения, после того как центр города переместился сначала на Васильевский остров, а затем и вовсе на противоположную сторону Невы, у которой с Петроградской стороной долго не было постоянного сообщения. Оттого и пребывал этот остров в длительном упадке.

А как открыли в 1903 году мост, облик этих мест за какие-то двадцать пять лет поменялся столь радикально, что по соседству с «дедушкой петербургского зодчества» не осталось ни одного старинного здания. По существу, к этим кварталам сто лет назад вернулось их изначальное парадное значение, так

что территория бывших складов, огородов и пустырей превратилась в масштабную стройплощадку. Кое-что возводится здесь и в наши дни.

Гардемарины, вперед

Между Троицким и Литейным мостами Невы и самая глубокая, и самая широкая. Рядом с Троицкой площадью располагался первый порт Петербурга. К началу XX века причалы и склады отсюда убрали, однако в середине столетия место это неожиданно упрочило и визуализировало связи с флотом, но не с торговым, а с военным. В 1930-х на месте Гагаринского буяна построили огромный дом для офицеров Ленинградской военно-морской базы, а в 1944-м в бывшем Училищном доме Петра Великого разместили Военно-морское училище имени Нахимова. В качестве учебного корабля для нахимовцев в 1948 году поставили на вечную стоянку крейсер «Аврора». В 1996-м, когда искали место для памятника в честь трехсотлетия российского флота, опять же остановились на Петровской набережной. Сейчас по Неве плавают лишь туристические кораблики да рыбацкие лодочки, но нахимовцы в черных бушлатах и бескозырках – самые заметные прохожие в квартале. Их водят строем из учебного корпуса в спальные.

Архитектурные излишества

Можно пройтись по набережной Петра Великого (так до революции называлась Петровская) от одного памятника Петру до другого. Есть бюст перед домиком, есть и второй – на фасаде Нахимовского училища, не замененный почему-то в советское время изваянием, например, адмирала Павла Нахимова. Речной простор, замечательные виды на Летний сад и набережную Кутузова, Троицкий и Литейный мосты сделали этот променад туристической тропой. Организованные группы следуют по ней от автобусов у «Авроры» до сувенирных магазинов и ресторанов, вытеснивших знаменитый в советское время универсам «Петровский» на первом этаже «Дворянского гнезда».

Большой дом

Строительство в 1930-е годы необычно крупного здания в историческом

ком центре города стало провокационным архитектурным экспериментом.

Когда в начале XX века возле стрелки Большой Невки появилось здание Училищного дома Петра Великого, тогдашнюю культурную общественность «Мира искусства», посетила мысль застроить соседнюю набережную, еще никак не оформленную, домами в таком же «петровском» стиле. Собственно, уже футляр домика Петра, возведенный в XIX веке Романом Кузьминым, отсылает к голландским увлечениям основателя города, напоминая отчасти центральный корпус петергофского «Монплезира». Между домиком и Училищным домом – на месте Гагаринского буяна – должно было, по всей вероятности, возникнуть некое подобие больницы Мечникова. Но почему-то ничего из этой затеи не вышло, и уже к началу 1930-х годов замысел градостроителей поменялся решительным образом.

Архитекторы Игорь Фомин и Евгений Левинсон получили ответственное задание возвести здесь гостиницу «Интурист», призванную стать лицом города для зарубежных гостей. Как несложно догадаться, в послереволюционные годы таковых было немного – им хватало и старых гостиниц. Наоборот, жилые площади были нужны простым горожанам, на благо которых трудились конструктивисты. Гостиница как функциональный тип казалась почти что пережитком прошлого, хотя, по сути, мало чем отличалась от элитного дома-коммуны вроде возведенного по соседству. Конечно, отнюдь не архитекторы принимали решение строить отель, власти же пребывали в неуверенности, нужны им интуристы или нет.

Выбор между повышением престижа государства рабочих и крестьян путем демонстрации его достижений приезжим и опасностью впустить в





Уважаемые жители Петроградского района!



Поздравляю Вас с праздником – с Днём матери!

Эта замечательная дата наделена особым светом и теплом. Ведь мы чувствуем самых главных людей на Земле – женщин-матерей. Образ матери по праву является символом любви, чуткости и нежности. Добрая и строгая, заботливая и требовательная, она всегда найдет приветливое слово, даст мудрый совет, сумеет понять и поддержать. Материнское тепло согревает каждого из нас с первой минуты жизни.

Недаром говорят: «Рука, качающая колыбель, управляет миром». Своими свершениями и успехами мы обязаны, прежде всего, матерям. Они не только

дарят жизнь, но и формируют характеры, взгляды и убеждения целых поколений, закладывают основу будущего страны.

Желаю, чтобы в ваших домах и семьях всегда царили согласие и уют, каждый день звучали слова восхищения и любви, а дети радовали своими успехами, и щедро дарили заботу и нежность!

Крепкого вам здоровья, благополучия и большого человеческого счастья!

Депутат Законодательного Собрания Санкт-Петербурга
Гладунов Ю.Н.

День матери

День матери в России отмечается в последнее воскресенье ноября. В 2016 году праздник выпадает на 27 ноября и справляется на официальном уровне 19-й раз. Его отмечают матери и беременные женщины.

Матери играют важную роль в продолжении человеческого рода. Они не только вынашивают ребенка, но и занимаются воспитанием, становлением его характера и личности. Всем женщинам, у которых есть дети, а также беременным в России посвящен этот праздник.

Символы праздника – плюшевый медведь и цветок незабудка. Не забудьте поздравить своих близких!



Вячеслав Макаров прокомментировал поправки к проекту бюджета на 2017 год

23 ноября 2016 года депутаты Законодательного Собрания Санкт-Петербурга во втором чтении рассмотрели проект Закона СПб «О бюджете Санкт-Петербурга на 2017 год и на плановый период 2018 и 2019 годов».

Председатель Законодательного Собрания СПб Вячеслав Макаров прокомментировал поправки: «Поправки, принятые Законодательным Собранием, отражают генеральную линию петербургской власти на сохранение социального согласия в обществе. Ни для кого не секрет, в каких сложных экономических условиях находится сейчас и наш город и вся наша страна, поэтому необходимо сконцентрировать все усилия на поддержке наиболее важных направлений – образования, здравоохранения и социального обеспечения. При этом городу необходимо оставить возможности для развития. Нужно строить дороги, коммуникации, развивать передовые отрасли эконо-

мики. Поэтому в ходе острых дискуссий были выбраны наиболее важные и проработанные пакеты поправок к главному финансовому документу.

Поправкой Губернатора доходная часть бюджета увеличивается более чем на 13 млрд. руб. за счет субвенций из федерального бюджета, а также увеличения поступлений от налогов и использования государственного имущества города. Расходы вырастут на 18 млрд. руб. Дефицит бюджета достигнет 69,82 млрд. руб. – максимума, разрешенного законодательством, но не превысит 15 процентов от общего объема средств городской казны. Дополнительные средства предлагается потратить, в основном, на строительство и развитие объектов культуры, здравоохранения, транспортной и коммунальной инфраструктуры. Кроме того, расходы на социальную сферу увеличатся дополнительно на сумму около 800 млн. руб. Это средства, сэкономленные путем отказа от

индексации расчетной единицы, применяемой для исчисления окладов государственных служащих.

Поправкой депутатов, разработанной всеми фракциями, предполагается израсходовать 3,09 млрд. руб. из Резервного фонда Правительства Санкт-Петербурга на развитие здравоохранения, образования и культурной сферы города. В процентах эта сумма будет распределена следующим образом: здравоохранение – 22,7%, культура – 27%, образование – 19%, физкультура и спорт – 11,6%.

Поправка бюджетно-финансового комитета предусматривает перераспределение в 2017 году 3,003 млрд. руб. в рамках ведомственной структуры бюджета на основании обращений главных распорядителей средств. Дополнительное финансирование получат программы, направленные на обеспечение безопасности и на подготовку города к Чемпионату мира по футболу».



Праздник любви длиною в жизнь

В отделе ЗАГС Петроградского района на Большой Монетной, 17 состоялась торжественная церемония чествования юбиляров супружеской жизни.

11 пар Петроградского района в этом году сыграли золотую свадьбу, а пять – бриллиантовую. Всем парам были вручены Благодарственные письма Законодательного Собрания города, а также памятные подарки от районной администрации.

В торжественной церемонии приняли участие глава администрации Петроградского района Иван Александрович Громов, депутаты Законодательного Собрания Санкт-Петербурга Юрий Николаевич Гладунов и Юлия Александровна Мартемьянова, начальник отдела ЗАГС Юлия Александровна Баталова и главы

муниципальных образований района.

Глава администрации И.А. Громов поздравил "новобрачных": «Вы – пример для подражания современному молодому поколению, ведь пронести свою искреннюю любовь через всю жизнь – очень непростая задача. От всего сердца желаю вам ещё столько же лет счастливо прожить, бережно храня свою любовь и светлые чувства, желаю вам мира, добра и крепкого здоровья».

В течение праздника присутствующих развлекал Денис Яковлев, Лауреат Международных конкурсов.

Депутаты муниципального Совета и сотрудники Местной Администрации муниципального округа Посадский присоединяются к поздравлениям и желают долгих и счастливых лет вместе!

Петроградская сторона

Жил я дома, беды не зная,
Но пришла разлука — война,
Проводила меня родная
Петроградская сторона.
И пошел я дорогой солдатской,
Побывал в краю не одном.
Только думы о Петроградской
Всюду были в сердце моем.
На высоких полярных кручах,
Где мерцают снега и льды,
И в карельских лесах дремучих
Вспоминал я ее сады.
С этой думой о Петроградской
Я прошел в огне и во мгле
По земле Болгарии братской,
По румынской прошел земле.
Ты была мне видна с Дуная,

С гор австрийских была видна,
Сторона ты моя родная —
Петроградская сторона!
А потом на сопках маньчжурских
И в даурских глухих степях,
В сахалинских долинах узких
Я опять вспоминал тебя.
Обойдя за четыре года
Север, Запад, Дальний Восток,
Я вернулся после похода
В дом, где путь мой берет исток.
Здравствуй, тихая, молодая,
Здравствуй, светлая, как весна,
Сторона ты моя родная —
Петроградская сторона!

Бронислав Кежун

Встреча специалистов отдела опеки и попечительства с учащимися

18 ноября специалистом отдела опеки и попечительства муниципального образования муниципальный округ Посадский Марией Николаевной Резовой была проведена встреча с учащимися средней школы №75 Петроградского района.

На встрече Мария Николаевна рассказала школьникам о необходимости быть бдительными и соблюдать правила безопасности, чтобы не стать жертвой преступления, как на улице, так и в сети интернет. А также, предупредила о мерах ответственности за правонарушения, которые ребята могли бы совершить по незнанию. В качестве примера ребятам были приведены различные жизненные

ситуации, в обсуждении которых учащиеся приняли активное участие. Школьные учителя наблюдавшие за беседой поблагодарили Марию Николаевну за проведенное мероприятие и выделили для себя некоторые моменты, которые в будущем могли бы помочь в воспитании и обучении школьников. Для себя специалист отметил сознательность и искреннюю заинтересованность детей в том, что им рассказали и о желании провести подобную встречу еще раз.

Отдел опеки и попечительства
муниципального образования
муниципальный округ Посадский



Памятные места Посадского округа: Сергей Есенин – великий русский поэт

Сергей Александрович Есенин родился 21 сентября (3 октября) 1895 года в селе Константинове Рязанской губернии. Вскоре отец Есенина уехал в Москву, устроился работать там приказчиком и поэтому Есенина отдали на воспитание в семью деда по матери. У деда было трое взрослых неженатых сыновей. Сергей Есенин потом писал: «Мои дяди (трое неженатые сыновья деда) были озорными братьями. Когда мне было три с половиной года они посадили меня на лошадь без седла и пустили в галоп. Ещё меня учили плавать: сажали в лодку, плыли на середину озера и бросали в воду. Когда мне исполнилось восемь лет, я заменял одному своему дяде охотничью собаку, плавал по воде за подстреленными утками.»

В 1904 году Сергея Есенина повели в Константиновскую земскую школу, где он учился пять лет, хотя по плану должен был получать образование в течении четырех лет. В Константиновской земской школе было четыре класса образования, но из-за плохого поведения Есенина оставили на второй год. В 1909 году Есенин окончил Константиновскую школу и родители определили его в церковно-приходскую школу в селе Спас-Клепики, в 30 км от Константинова. Его родители хотели, чтобы сын стал сельским учителем, хотя сам Сергей мечтал о другом. В Спас-Клепиковской учительской школе Сергей Есенин познакомился с Гришей Панфиловым, с которым он потом (после окончания учительской школы) долго переписывался.

В 1912 году Сергей Есенин, окончив Спас-Клепиковскую школу, переехал в Москву и поселился у отца в общежитии для приказчиков. Отец устроил Сергея работать в контору, но вскоре Есенин ушёл оттуда и устроился работать в типографию И. Сытина в качестве подчитчика (помощника корректора). Там он познакомился с Анной Изрядновой и вступил с ней в гражданский брак. 1 декабря (3 января по новому стилю) 1914 года у них родился сын Юрий.

В Москве Есенин опубликовал своё первое стихотворение «Береза», которое было напечатано в Московском детском журнале «Мирок». Вступил в литературно-музыкальный кружок имени крестьянского поэта И. Сурикова. В этот кружок входили начинающий писатели и поэты из рабоче-крестьянской среды.

В 1915 году Сергей Александрович Есенин уехал в Петроград (ныне Санкт-Петербург) и познакомился там с великими поэтами России XX века с Блоком, Городецким, Клюевым. Поселился и жил юный поэт на квартире С. Городецкого в доме 14 по Малой Посадской улице.

В 1916 году Есенин опубликовал свой первый сборник стихов «Радуница», в который входили такие стихотворения, как «Не бродить, не мять в кустах багряных», «Запели тесные дороги» и другие.

Весной 1917 года Сергей Александрович Есенин женился на Зинаиде Райх и у них рождается 2 детей: дочь Таня и сын Костя – в будущем известный футбольный статистик и спортивный журналист. Но в 1918 году Есенин расстаётся со своей женой. В 1919 году Есенин познакомился с Анатолием Маристо-

фом и пишет свои первые поэмы – «Инония» и «Кобыльи корабли».

Осенью 1921 года Сергей Есенин встретил известную американскую танцовщицу Айседору Дункан и уже в мае 1922 года официально зарегистрировал с ней брак. Вместе они поехали за границу. Побывали в Германии, Бельгии, США. Из Нью-Йорка Есенин писал письма своему другу – А. Мариенгофу и просил помочь сестре, если ей вдруг нужна будет помощь.

Приехав в Россию стал работать над циклами стихов «Хулиган», «Исповедь хулигана», «Любовь хулигана». В 1924 году в Ленинграде вышел сборник стихов Есенина

«Голубень» и др. стихотворения). В этих произведениях представлена его поэтическая концепция мира и человека. Основой Есенинского мироздания является изба со всеми её атрибутами. В книге «Ключи Марии» (1918) поэт писал: «Изба простолюдина – это символ понятий и отношений к миру, выработанных ещё до него его отцами и предками, которые неосознанный и далёкий мир подчинили себе уподоблениями вещам их кротких очагов». Избы, окружённые дворами, огороженные плетнями и «связанные» друг с другом дорогой, образуют деревню. А деревня, ограниченная околицей – это и есть Есенинская Русь, которая



«Москва кабацкая». Потом Есенин стал работать над поэмой «Анна Снегина» и уже в январе 1925 года он закончил работать над этой поэмой и опубликовал её. Расставшись со своей бывшей женой Айседорой Дункан, Сергей Есенин женился на Софье Андреевне Толстой, которая приходилась внучкой известному писателю России XIX века – Льву Толстому. Но этот брак продлился всего несколько месяцев.

Уже с первых поэтических сборников («Радуница», 1916; «Сельский часослов», 1918) Есенин выступил как тонкий лирик, мастер глубоко психологизированного пейзажа, певец крестьянской Руси, знаток народного языка и народной души.

Творчество Есенина 1914-1917 годов предстаёт сложным и противоречивым («Микола», «Егорий», «Русь», «Марфа Посадница», «Ус», «Иисус-

отрезана от большого мира лесами и болотами, «затерялась... в Мордве и Чуди». И дальше: «Не видать конца и края, Только синь сосёт глаза...»

Позднее Есенин говорил: «Я просил бы читателей относиться ко всем моим Иисусам, Божьим матерям и Миколам, как к сказочному в поэзии». Герой лирики молится «дымящейся земле», «на алы зори», «на копны и стога», он поклоняется родине: «Моя лирика, – говорил позже Есенин, – жива одной большой любовью, любовью к родине. Чувство родины – основное в моём творчестве».

В дореволюционном поэтическом мире Есенина Русь многолика: «задумчивая и нежная», смиренная и буйственная, нищая и весёлая, справляющая «праздники победные». В стихотворении «Не в моего ты бога верила...» (1916) поэт зовёт

Русь – «царевну сонную», находящуюся «на туманном берегу», к «весёлой вере», которой теперь привержен он сам. В стихотворении «тучи с ожереба...» (1916) поэт словно бы предсказывает революцию – «преображение» России через «муки и крест», и гражданскую войну.

И на земле и на небе Есенин противопоставляет лишь добрых и злых, «чистых» и «нечистых». Наряду с Богом и его слугами, небесными и земными, у Есенина в 1914-1918 годах действует возможная «нечисть»: лесная, водяная и домашняя. Злая судьба, как думал поэт, коснулась и его родины, наложила свою печать на её образ: «Не в моего ты Бога верила, Россия, родина моя! Ты, как колдунья, дали мерила, И был, как пасынок твой, я».

В 1919-1923 годах входил в группу имажинистов. Трагическое мироощущение, душевное смятение выражены в циклах «Кобыльи корабли» (1920), «Москва кабацкая» (1924), поэме «Чёрный человек» (1925). В поэме «Баллада о двадцати шести» (1924), посвящённой бакинским комиссарам, сборнике «Русь Советская» (1925), поэме «Анна Снегина» (1925) Есенин стремился постигнуть «коммуной вздыбленную Русь», хотя продолжал чувствовать себя поэтом «Руси уходящей», «золотой бревенчатой избы». Драматическая поэма «Пугачёв» окончена в 1921 году.

К поэтическому наследию Есенина прибегали ещё при его жизни многие композиторы и исполнители, положив его стихи на музыку. Среди наиболее известных авторов, использовавших стихи Есенина – Липатов, Пономаренко, Вертинский, Магомаев, Козловский, Мартынов, Ободзинский, Малинин, Гнатюк, Козин, Зыкина, Шульженко и многие-многие другие композиторы, авторы и исполнители. Поэтическое творчество Сергей Есенина не имеет границ и в огромной степени востребовано и поныне.

14 декабря 1925 года Сергей Александрович Есенин закончил работать над поэмой «Чёрный человек», над которой трудился 2 года. Эта поэма была напечатана уже после смерти поэта. 23 декабря этого же года Есенин приехал в Ленинград и остановился в гостинице «Англетер». 27 декабря он напечатал своё последнее в жизни стихотворение и в ночь с 27 на 28 декабря Сергей Есенин ушёл из жизни. Утром Есенина нашли мёртвым в гостинице его друг Г.Ф. Устинов с супругой. Последнее его стихотворение – «До свиданья, друг мой, до свиданья...» – по свидетельству Вольфа Эрлиха, было передано ему накануне: Есенин жаловался, что в номере нет чернил, и он вынужден был писать своей кровью.

Согласно версии, которая является ныне общепринятой среди академических исследователей жизни Есенина, поэт в состоянии депрессии (через неделю после окончания лечения в психоневрологической больнице) покончил жизнь самоубийством (повесился).

После гражданской панихиды в Союзе поэтов в Ленинграде тело Есенина было доставлено на поезде в Москву, где в Доме печати также было устроено прощание с участием родственников и друзей покойного. Похоронен 31 декабря 1925 года в Москве на Ваганьковском кладбище.

Александр Скороходов



Прогулки по набережным Посадского округа

(окончание. начало на 1 стр.)

страну шпионов и диверсантов, которые тогда чудились повсюду, был в конце концов сделан в пользу отказа от устройства гостиницы. В результате изменилось не только назначение задуманного для этого участка громоздкого здания, но и его стиль.

Строго говоря, первый (конструктивистский) проект был тем более новаторским, что гостиницы в столь смелых формах в то время не проектировали, кажется, нигде в мире. Напротив, единственно правильным

набережной кажется чем-то до боли знакомым: это гениальное в своем роде предвидение того, что будут строить в годы правления Хрущева – Брежнева практически повсюду.

Второй вариант, относящийся уже к жилому дому военно-морской базы, призванной, кстати, город и страну как раз от гостей (незваных) защищать, смотрится рядом с ним изрядной экзотикой. То был поистине переходный стиль, почти не оставивший здесь следов, разве только на бумаге.



считалось придавать гранд-отелям ностальгические черты былых барочных дворцов (как у «Европейской»), мишурно-пышных, немного ненастоящих. Ситуация поменялась только с тотальной победой модернизма в 1950-е годы. Станным образом отели сделались лицом современной архитектуры, и с этого времени повсюду строили уже не дворцы, но стеклянные многоэтажки, отделанные по последнему слову модернистского дизайна, из верхних этажей которых открывался эффектный вид на безнадежно испорченные ими старинные города.

Вот и сейчас, рассматривая подозрительно безлюдный – милиция была готова отгонять потенциальных фарцовщиков – променад перед не построенной гостиницей в первом проекте, не знаешь, сожалеть или радоваться, что на берегах Невы такое тогда не появилось. По вторичном пришествии современной архитектуры в наши края точно такой гостевой дом вознесся на противоположной стороне Невки. Это гостиница «Ленинград», в последние годы обросшая множеством еще более радикальных строений. Замечательно, что один из творцов «Интуриста», Левинсон, сподобился таки возвести под конец своей карьеры похожую пластину в Колонне (гостиница «Советская»), тоже едва ли украсившую город. Вот и первый проект дома на Петровской

слишком быстро от частичного утяжеления (монументализации) конструктивистских фасадов у нас перешли к последовательному «освоению классического наследия», как о том постоянно говорилось, причем освоения творческого, без подражания, блестящим примером чего служит выстроенный на набережной дом. А вот во втором проекте все детали на что-нибудь да похожи. Ленточные окна первого варианта поделены на квадратики, как в Академии Генштаба Руднева в Москве, над ними ленточный фриз в духе того, что украсил вход в ДК промкооперации (затем Ленсовета), выстроенный Фоминим в те же годы, а внизу стеклянный портал наподобие входа в Кировский райсовет Ноя Троцкого. Целое, впрочем, не лишено своеобразия, но опять-таки, украсило ли бы такое здание столь важное место, вопрос открытый.

Более радикального разворота, нежели происшедший с нашими зодчими между созданием второго и третьего проектов, представить себе невозможно. Но таковой случился во всей советской архитектуре – и вот он, готовый материал для критики: вертикаль вместо горизонтали, симметрия вместо асимметрии, колонны вместо стеклянных плоскостей и тому подобное. Что получилось, однако, вследствие такой переориентации? Классицизм, ар-деко, новое издание архитектурного авангарда?

Или какой-то совершенно уникальный стиль, собственно в мастерской Фомина – Левинсона в эти годы и придуманный, где классические мотивы смешивались чуть ли не с готическими и даже еще более причудливыми, вроде двух почти египетских обелисков на фасаде, обращенном к «Авроре»? На окраинах зодчими были в такой манере застроены целые кварталы по Московскому проспекту и на главной улице нового Ленинграда – Ивановской.

Дом на Петровской набережной стал своего рода посланником этого эффектного стиля в старой части города, парадоксальным доказательством его нечуждости местным традициям. Мог и не стать, если бы успели осуществить один из двух предыдущих вариантов. А так, кажется, в воображаемом соревновании трех разных предложений победило самое удачное. По крайней мере, к нему все привыкли.

Мария Лаврова, актриса БДТ – о доме на набережной:

«Наш дом я называю «большой желтый дом от домика Петра до «Авроры»», хотя его официальный адрес – Мичуринская, 1. Живу в нем, сколько себя помню: мои родители выменяли квартиру в этом доме в 1967-м. Три года назад у подъезда появилась мемориальная доска в честь отца, который прожил здесь сорок лет. Хотя дом вплоть до недавнего времени принадлежал военно-морской базе и на втором этаже в 1970-е располагалась гостиница военморов, отношения мы к ним не имели: моя энергичная матушка сумела расселить коммуналку, устроенную, как мне кажется, в адмиральской квартире. По нынешним меркам ничего особенного, но для 1950 года, когда дом начали заселять, четыре просторные солнечные комнаты – не иначе как такая квартира предназначалась кому-то из комсостава. В нашей парадной достаточно посмотреть на табличку у входа, чтобы понять непростую структуру дома: на каких-то этажах две квартиры, на других – одиннадцать. Где-то хоромы на двести метров, где-то чуть ли не казарма коридорного типа из маленьких квартир. У моего приятеля, жившего в другой части дома, вообще была роскошная двухэтажная квартира. Мне кажется, в этом доме есть что-то мистическое, связанное со сталинскими временами, когда он был задуман. Он словно продолжает цепочку простых домов на набережной: Дом политкампторжан, «Дворянское гнездо» и наш. Кстати, Товстоногов, Лебедев, Мравинский – все они переехали на набережную позже, в 1970-е. В нашем же доме года два жил Федор Абрамов, а сейчас из знаменитостей в ТСЖ состоит Лев Додин».

Утренняя заря

Своим нежным именем, вроде бы не слишком подходящим для бронепалубного крейсера, «Аврора» обязана паруснику, прославившемуся в сражениях Крымской войны

Впрочем, два других крейсера той же модели, заложенные на Балтийском заводе и Новом Адмиралтействе в 1896 году, также были названы в честь античных богинь (и в честь известных фрегатов): «Диана» и «Паллада». «Аврора» была спущена на воду в 1900 году и в 1904-м, пройдя ходовые испытания, вошла во Вторую Тихоокеанскую эскадру.

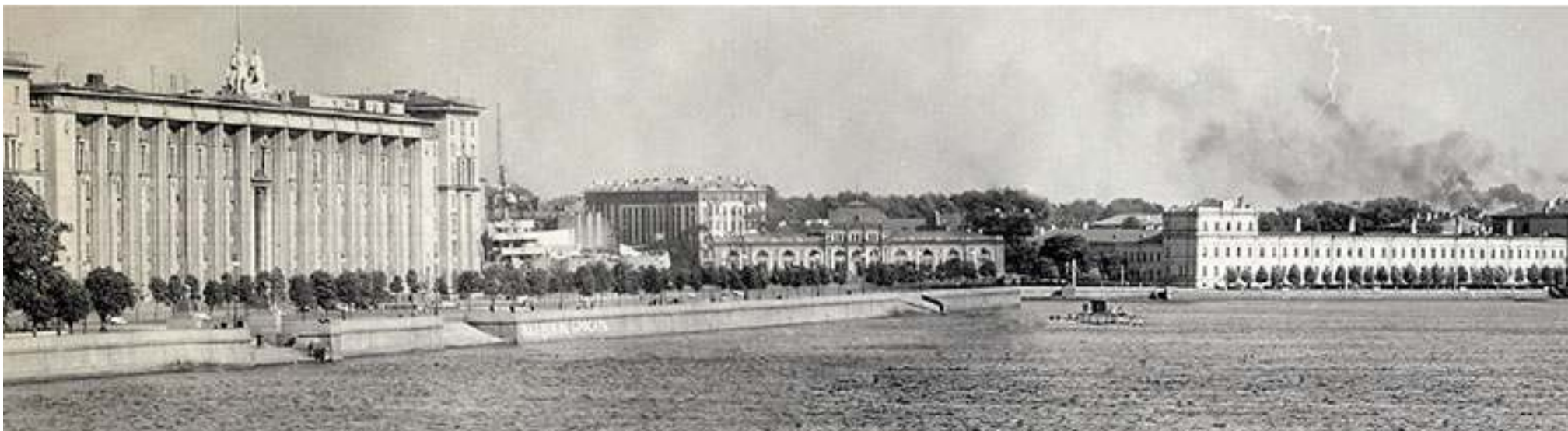
В Цусимском сражении крейсер, прикрывая транспортные суда, получил значительные повреждения и был интернирован американскими кораблями в Маниле, где простоял до августа 1905 года, дав американцам обязательство не принимать участия в боевых действиях. После подписания Портсмутского мира «Аврора» вернулась в Россию, но использовалась лишь как учебное судно: кадеты Морского корпуса ходили на ней в рейсы по Балтике.

В 1916 году «Аврора» встала на плановый ремонт в Петрограде. Среди матросов возымела успех большевистская агитация, и в феврале бунтовщики захватили власть на корабле. 24 октября крейсер «всецело подчиняясь распоряжениям Революционного комитета» дал холостой выстрел к началу восстания. Этот-то залп и обеспечил «Авроре» жизнь вечную: уже к 1930-м устаревший корабль стал несамоходной учебной базой и должен был бы исчезнуть. В Великую Отечественную «Аврора» стояла в Ораниенбауме. Изреченная немцами, она села на грунт, но после победы была отремонтирована и поставлена у Нахимовского училища в назидание потомкам.

Питоны

Воспитанник → воспитон → питон – так называют себя сами нахимовцы, а свое училище – Питонией или Нахимонией.

Нахимовское военно морское училище было основано в Ленинграде в 1944 году по образцу дореволюционных кадетских корпусов. Возродить традиции, накопленные в среде русского офицерства, уже не казалось командованию чем-то антисоветским. Годом раньше в армии вернули отмененные большевиками погоны. Для кодекса Императорского Морского корпуса. Среди преподавателей были и его бывшие выпускники, выходцы из дворян, хотя графу «Социальное происхождение» в документах еще никто не отменял. Принимали в училище преимущественно детей погибших офицеров флота и армии, были среди абитуриентов и сыны полка, порой уже с



Петровская набережная



На Петровской набережной. 1957 год.

боевыми наградами. Первый начальник училища, выбравший в Ленинграде подходящее для училища здание, остановился на бывшем Училищном доме Петра Великого.

«Учебный комбинат», где на четырех этажах располагались четыре начальные школы, ремесленное училище, школы средней ступени для мальчиков и для девочек, был построен по решению Городской думы и комиссии по празднованию двухсотлетнего юбилея города. Пока проект обсуждали, подоспел другой юбилей – двухсотлетие Полтавской битвы. Так что в этом программном здании-памятнике Петр прославлен как «отец отечества», военачальник и просветитель. А поскольку создание флота – еще одно его великое дело, то архитектор Училищного дома Дмитриев сам предложил морякам разместить там Нахимовское училище. Как новые символы пригодились и кораблик на шпилье, и барельефы виктории на фасадах.

Первых принятых мальчишек в возрасте от десяти до четырнадцати лет после экзаменов отправили сначала в лагерь на Карельский перешеек, на озеро Сууляярви (сейчас – Нахимовское). Училищный дом был рассчитан на пятьсот учеников, но его предстояло приспособить не только для учебы, но и для проживания стольких же воспитанников. Лишь в 1947 году под спальный корпус училища передали здание школы на Пеньковой улице.

«Главное здание на набережной оставалось для нас на все эти и последующие годы школой, где мы учились, готовили домашние задания, занимались в кружках и секциях, где были наши библиотека, столовая (камбуз), актовый зал, санчасть, баня. <...> Койки, сначала одноярусные, а потом двухъярусные, были так себе. Какое-то время сеток на них не было совсем, а в плетение из тонких железных полос постоянно проваливались части наших ветхих ватных матрацев, что заставляло подкладывать под них куски фанеры, железные листы. Однажды мы посетили с экскурсией камеры Петропавловской крепости и были поражены высоким качеством тюремных коек цитадели царизма по сравнению с нашими. <...> С удовольствием вспоминаю нашу дружбу не только среди товарищей из своего класса,

но и вообще воспитанников всех шести рот, которые, особенно старшие, покровительствовали нам, «малышам», защищая от несправедливых нападок. Однажды все училище во время самоподготовки по брошенному кличу «наших бьют!» почти в полном составе мимо кордона офицеров-воспитателей бросилось на улицу защищать своих товарищей от хулиганов Петроградской стороны, побивших воспитанника младшей роты. Что касается драк между своими, то, конечно, они бывали, но при этом соблюдались неписанные правила: бить только до первой крови; лежачего не бьют; и драться только один против одного. <...> Иногда за грубые проступки отчисляли из училища перед строем всех рот в каре в актовом зале. При этом «преступник» выводился на середину каре и ему после чтения приказа под барабанную дробь срезали погоны, снимали ленточки с бескозырки, ремень с бляхой и под конвоем старшины выводили из зала. <...> В последний год нашей учебы гауптвахта без наших ребят не обходилась. Юра Мочанов перед самыми госэкзаменами на аттестат зрелости вздумал на спор искупаться в Неве со шлюпки где-то в районе Литейного моста. Был май, холод стоял немилосердный, шел снежок».

В воспоминаниях одного из первых воспитанников училища Роберта Семевского-Лепорского нам показались занятым не только расказ об учебе – а своих преподавателей все выпускники вспоминают со словами восхищения и признательности, – но и множество бытовых мелочей, рисующих жизнь квартала в 1945–1953 годах.

«Окна нашей спальни выходили на Большую Невку. Территория у южного фасада училища была захлавлена, а за нею возвышались недостроенные стены большого каменного корпуса (дом военморов). Перед ними стояли одноэтажные кирпичные постройки, где размещался первоначально свинарник (подсобное хозяйство училища в те годы), а затем гараж, где до начала 1950-х годов стоял старый голубой американский автобус фирмы «Форд», исправно возивший «питонов» на тренировки в бассейн, на концерты и так далее. До установки «Авроры» на вечную стоянку набережные Невы и Большой Невки были

заставлены поленницами дров, в которых мы играли в прятки или войну. Впритык к парапету в воде размещались проржавевшие корпуса военных кораблей и подводных лодок, стоявших здесь с военных лет. На самом гранитном парапете набережной у его изгиба между Невой и Невкой масляной краской большими зелеными буквами было выведено: «где бы немец ни летал, бей фашиста наповал» и «днем и ночью – рви немца в клочья». Эти надписи оставались на парапете примерно до 1950 года, уже когда «Аврору» посещали экскурсии и делегации из демстран, включая ГДР.

Последние два года в Нахимонии мы ночевали на «Авроре», где под спальни были переоборудованы два помещения на баке корабля. Ночевать там в те годы было несладко из-за большого количества крыс, тараканов и клопов, все попытки уморить которых заканчивались не удачно, они только зверели. Для борьбы с крысами командир крейсера приказал за каждую десятку убитых зверюг давать сутки отпуска «на берег», что подвигло нас на подвиги. Дежуря на корабле в дневное время, когда все «питоны» были на занятиях, каждый из желающих ставил мышеловку и ждал затаившись, пока не раздастся удар и писк. Крыса вынималась, заряжалась новая наживка и так далее. Вспоминается также наши авралы в субботние дни, когда весь класс в учебном корпусе тщательно убирался, а весной открывались и мылись окна. Наш взвод занимал помещение на четвертом этаже с большими окнами, выходившими на Невку. Прямо под окнами был помещен большой

«кирпичного стиля» в архитектуру модерна. Четкие структурные формы почти свободны от декора. Высокие шестиугольные окна с трапецевидным верхом являются характерным атрибутом модерна. Фильтроозонная станция явилась первым значительным сооружением Л.А. Серка – крупнейшего специалиста в области промышленной архитектуры. Комплекс находится под охраной государства.

И технологии очистки воды применялись на станции самые передовые, шедшие, что называется, в ногу со временем.

«Сырая невиская вода накачивается насосом в громадные отстойники. В них она перемучивается с сернокислым глиноземом, способствующим быстрому осаждению взвешенных в воде органических частиц. Затем отстоявшаяся вода течет по трубкам в быстродействующие американские фильтры с мешалками. Отфильтрованная вода поступает в эмульсеры, в которых смешивается (эмульсируется) с сильною струей воздуха, прошедшего батареи озонаторов. Из эмульсеров вода вгоняется по трубкам на самое дно высоких цилиндрических приемников, называемых «стерилизационными башнями». Вместе с водой увлекаются на дно атмосферный воздух и озон, поднимающийся затем на поверхность пузырьками, причем обеззараживаются последние следы микроорганизмов, не погибающих во время эмульсации. Излишек озона, растворенного в воде, выделяется при прохождении последней через «каскады» до поступления в бассейны для чистой воды».



бронзовый бюст Петра Великого. Кто-то во время уборки предложил почистить медь бюста мелом. При этом грязь была снята, но нос самодержца стал очень блестеть, на что обратил внимание начальник училища, прогуливаясь в это время по набережной. Как всегда, при сложившейся у нас круговой поруке виновных не нашли. Случай забылся, но, как оказалось, впоследствии данное действие вошло в традицию и новые поколения «питонов» драили нос Петру с помощью швабры имела и, может быть, делают это сейчас».

Секретный объект

Водопроводная станция для очистки и озонирования воды недалеко от крейсера «Аврора» за зданием Нахимовского училища, была устроена по самой передовой технологии своего времени и считалась одной из лучших в мире.

Фасад машинного отделения, обращенный на Пеньковую ул., демонстрирует трансформацию

Схема очистки воды с помощью озона, который благодаря высокой окислительной способности «сжигал» в воде бактерии, уже неактуальна. С 1923 года воду стали хлорировать, а в 1998-м водозабор из Большой Невки был прекращен. Сегодня так называемая повысительная насосная станция лишь перекачивает воду, подготовленную на Главной водопроводной станции на Шпалерной, дальше, на Петроградскую сторону и на Васильевский остров. Подземные резервуары чистой воды находятся на другой стороне Пеньковой улицы. Вот почему охранники гоняют фотографов, желающих поснимать неожиданно монументальные гранитные павильоны за Нахимовским училищем. Это объекты особого назначения.

Материал из приложения к петербургскому городскому журналу «СПб. Собака.RU» «Квартальный надзиратель»



В Троицкой библиотеке прошли Дудинские чтения

Поэта Михаила Дудина знают все ленинградцы. В это воскресенье на 100-летний юбилей поэта, бывшего долгие годы сотрудником газеты «На страже Родины», жителя Малой Посадской улицы вспоминали очень громко. Ровно в полдень редакция газеты «На страже Родины» собралась в Петропавловской крепости, чтобы традиционным выстрелом отметить этот юбилей.

А уже через час в Троицкой библиотеке (Троицкая пл., 1) начались Дудинские чтения, посвященные юбилею поэта-фронтовика, борца за мир (председателя Комитета защиты мира).

К этому дню приурочено было и открытие выставки «Четыре времени жизни поэта», объединившей экспонаты из фонда библиотеки и частного музея «Вася Теркин», основанного двумя энтузиастами: В. Кустовым и В.

Кокиным. О своих находках рассказал собравшимся Вадим Кустов.

Выступил почетный гость из Москвы Андрей Владиславович Шацков – поэт, главный редактор альманаха «День поэзии-XXI век», лауреат премии Правительства Российской Федерации за 2013 год. Андрей Шацков подробно рассказал об авторах альманаха, который издавался сразу в двух столицах. Михаил Дудин – постоянный участник ленинградского «Дня поэзии», о чем в частности свидетельствует выставка из фондов народного музея «Вася Теркин».

Редактор журнала «Невечерний свет/Infinite» Владимир Владимирович Хохлев отметил, что поэтические чтения в библиотеке уже проходили неоднократно и выразил надежду на продолжение. «Мы много говорим о Дудине солдате и гражданине,

давайте вспомним и Дудина-лирика, умевшего удивительно тонко чувствовать, признаваться в стихах в любви ко всему мирозданию».

Поэт, искусствовед Кирилл Козлов, писатель Андрей Демьяненко, библиотекарка Екатерина Стеняева читали стихотворения Михаила Дудина и произведения других поэтов, посвященные Дудину.

Заведующая библиотеки из Шлисельбурга Татьяна Меликова рассказала, как их библиотека работала с творческим наследием Михаила Александровича, и поделилась радостью, так как на днях этой библиотеке было присвоено имя поэта.

Краевед Валентин Привалов рассказал об адресах Петроградского района, связанных с Дудиным и Гейченко.

Бывшие коллеги Михаила Дудина

из редакции газеты западного военного округа «На страже Родины», вспоминали о встречах настражевцев всех поколений, организатором которых был Михаил Александрович. Вот строки из последнего номера этой газеты, посвященного М. Дудину: «Помните марш, под который шагали несколько поколений защитников Родины: "Солдаты в путь! А для тебя родная есть почта полевая..."? Песня "Снегири", которую исполнил Юрий Антонов на стихи Дудина, стала "Песней года". А еще Дудин известен как переводчик стихов, автор более 70 книг и поэтических сборников. В жилом районе Парнас недавно появилась улица его имени. Общественная палата Санкт-Петербурга приняла решение о возведении памятника поэту».

Мы помним, мы гордимся, мы читаем книги этого великого поэта!

ИНФОРМАЦИЯ МЧС

ПАМЯТКА НАСЕЛЕНИЮ ПО ПРАВИЛАМ ПОВЕДЕНИЯ НА ЛЬДУ

Ноябрь принес в Петербург преждевременные, по-настоящему зимние холода и снегопады. На водных объектах Северной столицы – и в первую очередь на внутренних водоемах – начал появляться лед. Неокрепший лед в сочетании с сильными метелями может представлять большую опасность: под покровом снега трещины и открытые участки воды незаметны. Кроме того, если снегом занесена береговая линия, люди по невниманию могут оказаться на льду водоемов, сами того не подозревая.

Нахождение на льду часто связано со смертельным риском. Особой опасностью подвергаются дети, оказавшиеся у воды без присмотра взрослых. Еще одна категория риска – любители активного отдыха и зимней рыбной ловли, которые устремляются на лед, едва только он успеет установиться. И хотя, казалось бы, всем известны плачевные последствия пренебрежения зимой элементарными правилами безопасности на Финском заливе, на реках, озерах, прудах и карьерах Санкт-Петербурга, неоправданная удалость и азарт не редко заставляют людей потерять чувство самосохранения. К сожалению, ни один зимний сезон в нашем городе не обходится без экстренных ситуаций и несчастных случаев на водных объектах.

ПОМНИТЕ:

1. Недопустимо выходить на неокрепший лед.
2. Нельзя отпускать детей на лед без присмотра взрослых.
3. Нельзя проверять прочность льда ударом ноги и ходить рядом с трещинами.
4. Одна из самых частых причин трагедий на водных объектах зимой – выход на лед в состоянии алкогольного опьянения.

5. Недопустимо выходить на лед в темное время суток, в непогоду, в условиях плохой видимости.

6. Следует проявлять особую осторожность в устьях рек и местах впадения в них притоков, где прочность льда может быть ослаблена. Нельзя приближаться к тем местам, где во льду имеются вмёрзшие деревья, коряги, водоросли, воздушные пузырьки.

7. Если вы провалились под неокрепший лед, не паникуйте, а приложите все усилия для того, чтобы выбраться. Прежде всего, немедленно раскиньте руки, чтобы не погрузиться в воду с головой, и таким образом удерживайтесь на поверхности. Позовите на помощь. Не барахтайтесь в воде, хватаясь за кромку льда, это приведет лишь к напрасной потере сил. Старайтесь лечь грудью на кромку льда, выбросив вперед руки, или повернуться на спину и закинуть руки назад.

8. Если вы стали свидетелями экстренной ситуации или сами нуждаетесь в помощи, вызовите спасателей по телефонам:

- 01
- 112 (единый номер вызова экстренных оперативных служб);
- 680-19-60 (Поисково-Спасательная служба Санкт-Петербурга – подведомственная организация Комитета по вопросам законности, правопорядка и безопасности).

Не подвергайте свою жизнь неоправданному риску при выходе на лед! Помните, что несоблюдение правил безопасности на льду может стоить вам жизни!

*СПб ГКУ «ПСО Петроградского района»
Территориальный отдел по
Петроградскому району
Санкт-Петербурга
УГЗ ГУ МЧС России по
Санкт - Петербургу*

Личный кабинет гражданина

Пенсионный фонд постоянно расширяет свои возможности в области электронных технологий, и все они направлены на улучшение качества жизни граждан и оперативное получение информации.

Именно поэтому пользоваться электронными сервисами ПФР не только удобно: не нужно тратить время, чтобы добраться до клиентской службы, не надо ожидать приема специалистом, но и легко: воспользоваться услугой можно лишь имея под рукой компьютер.

К таким сервисам относится «Личный кабинет гражданина», воспользовавшись которым, вы можете:

- подать заявление о назначении пенсии;
- выбрать способ доставки пенсии;
- направить обращение в ПФР;
- узнать о величине (или остатке) средств МСК;
- узнать о виде и размере пенсии, а также социальных выплатах (таких как ЕДВ, НСУ, ежемесячной и компенсационной выплата по уходу за нетрудоспособными);
- сформировать справку о размере пенсии и иных социальных выплатах, выписку из федерального регистра лиц, имеющих право на получение социальной помощи.

Для будущих пенсионеров в «Личном кабинете гражданина» предусмотрена возможность получения информации о сформированных пенсионных правах (можно заказать сведения о состоянии индивидуального лицевого счета, рассчитать размер будущей пенсии при помощи персонального пенсионного калькулятора).

Гражданам также доступны услуги по подаче заявлений о назначении пенсии, доставке пенсии и назначения ежемесячной денежной выплаты.

Работающие пенсионеры могут ознакомиться с размером страховой пенсии с учетом всех текущих индексаций, т.е. о том размере, который они будут получать после прекращения трудовой деятельности.

Не остались в стороне и владель-



цы материнского (семейного) капитала, они могут подать заявление на получение сертификата и заявление о распоряжении его средствами в разделе для владельцев МСК. Напомним, что в этом разделе также доступен сервис подачи заявления на получение единовременной выплаты из средств МСК в размере 25 тысяч рублей (до 30 ноября 2016 года), при подаче которого личный визит в ПФР не требуется.

Напоминание, что для доступа к «Личному кабинету гражданина» необходимо пройти регистрацию в Единой системе идентификации и аутентификации или на сайте государственных услуг.

Если Вы еще не зарегистрированы, то это можно сделать со страницы Пенсионного фонда РФ es.pfr.ru, выбрав строку «Регистрация». Подтвердить учетную запись можно в Управлении ПФР, МФЦ или в другом центре обслуживания.

Воспользоваться электронными сервисами Пенсионного фонда можно и без регистрации: записаться на прием в ПФР, заказать справки и документы, направить обращение в ПФР, задать вопрос онлайн и многое другое.

По всем возникающим вопросам Вы можете обратиться к специалистам Управления ПФР в Петроградском районе Санкт-Петербурга по адресу: Санкт-Петербург, ул. Проф. Попова, д. 37, лит. Б, кабинет 102, тел. 499-35-12, 499-35-13, 499-35-14

Действия населения при обнаружении подозрительного предмета

Терроризм – это метод, посредством которого организованная группа стремится достичь провозглашенных ею целей через систематическое использование насилия. Для нагнетания страха применяются такие террористические способы (методы), как взрывы и поджоги жилых и административных зданий, магазинов, вокзалов, захват заложников, автобусов, угоны самолетов и т.д.

Если Вы обнаружили подозрительный предмет – не оставляйте этот факт без внимания!

Опросите людей, находящихся рядом, постарайтесь установить

принадлежность предмета (сумки и т.д.) или кто мог его оставить. Если хозяин не установлен, немедленно сообщите о находке в дежурные службы органов внутренних дел, ФСБ, ГО и ЧС, оперативному дежурному администрации района.

Не трогайте, не вскрывайте и не передвигайте находку.

· Зафиксируйте время обнаружения находки.

· Постарайтесь сделать так, чтобы люди отошли как можно дальше от опасной находки.

· Обязательно дождитесь прибытия оперативно-следственной группы.

· Не забывайте, что Вы являетесь основным очевидцем.

Помните! Внешний вид предмета может скрывать его настоящее назначение. В качестве камуфляжа для взрывных устройств используются обычные сумки, пакеты, свертки, коробки, игрушки и т.п. Еще раз напоминаем! Не предпринимайте самостоятельных действий с находками или подозрительными предметами, которые могут оказать взрывными устройствами – это может привести к их взрыву, многочисленным жертвам, разрушениям.

**УМВД России
по Петроградскому району**
Начальник УМВД:

Черняк Михаил Николаевич
тел.: (812) 573-44-75

Дежурная часть УМВД:
(812) 233-02-02, 232-53-74

43 отдел полиции:
ул. Б.Монетная, дом 27
(812) 573-44-24, (812) 232-43-02
Дежурный по ГУВД: телефон – 02
Дежурный по УФСБ Петроградского района: 232-65-30

Сектор дежурной службы
администрации района: 232-57-26
**Единый телефон
службы спасения 112**

Осторожно - гололед!

ГОЛОЛЕД – это слой плотного льда, образовавшийся на поверхности земли, тротуарах, проезжей части улицы и на предметах (деревьях, проводах и т.д.) при намерзании переохлажденного дождя и мороси (тумана). Обычно гололед наблюдается при температуре воздуха от 0°C до минус 3°C. Корка намерзшего льда может достигать нескольких сантиметров.

ГОЛОЛЕДИЦА – это тонкий слой льда на поверхности земли, образующийся после оттепели или дождя в результате похолодания, а также замерзания мокрого снега и капель дождя.

КАК ДЕЙСТВОВАТЬ ВО ВРЕМЯ ГОЛОЛЕДА (ГОЛОЛЕДИЦЫ)

Если в прогнозе погоды дается сообщение о гололеде или гололеде, примите меры для снижения вероятности получения травмы. Подготовьте малоскользкую обувь, прикрепите на каблуки металлические набойки или поролон, а на сухую подошву наклейте лейкопластырь или изоляционную ленту, можете натереть подошвы песком (наждачной бумагой).

Свой маршрут по возможности надо проложить подальше от проезжей части. В то же время не желательно идти в непосредственной близости от стен зданий, на кровлях которых нередко образуются сосульки. Пересекая проезжую часть дороги, следует быть предельно внимательным, и, конечно же, правилом перехода на другую сторону улицы исключительно по пешеходному переходу ни в коем случае не пренебрегать. Огромную опасность в гололед представляют ступеньки; но если вам все-таки

предстоит спуститься по скользкой лестнице, то ногу необходимо ставить вдоль ступеньки, в случае потери равновесия такая позиция позволяет съехать вниз, настолько аккуратно, насколько это возможно в подобной ситуации в принципе.

Передвигайтесь осторожно, не торопясь, наступая на всю подошву. При этом ноги должны быть слегка расслаблены, руки свободны. Пожилым людям рекомендуется использовать трость с резиновым наконечником или специальную палку с заостренными шипами. Если Вы поскользнулись, присядьте, чтобы снизить высоту падения. В момент падения постарайтесь сгруппироваться, и, перекатившись, смягчить удар о землю.

Гололед зачастую сопровождается обледенением. В этом случае особое внимание обращайте на провода линий электропередач, контактных сетей электротранспорта. Если Вы увидели оборванные провода, сообщите администрации населенного пункта о месте обрыва.

КАК ДЕЙСТВОВАТЬ ПРИ ПОЛУЧЕНИИ ТРАВМЫ

Обратитесь в травматологический пункт или пункт неотложной медицинской помощи. Оформите бюллетень или справку о травме, которые могут быть использованы Вами при обращении в суд по месту жительства или по месту получения травмы с иском о возмещении ущерба.

*СПб ГКУ «Пожарно-спасательный отряд Петроградского района»
Территориальный отдел МЧС по Петроградскому району*

Меры безопасности при падении сосулек

Откуда берутся сосульки? Причинами их появления являются перепады температур, неустойчивая погода, потеря тепла на чердачных помещениях, в местах, где крыша не обеспечивает необходимой изоляции, либо вообще повреждена. Достигая невероятных размеров, свисающие с крыш ледяные глыбы рано или поздно падают вниз с огромной разрушительной силой и скоростью.

Меры безопасности при падении сосулек с крыш:

- прежде чем пройти под карнизом здания с сосульками, внимательно посмотрите на состояние обледенения;

- не стойте под карнизами зданий, на которых образовались сосульки;

- по возможности освободите карниз здания от образовавшегося обледенения;

- при необходимости прохождения под обледеневшим карнизом здания, старайтесь как можно быстрее преодолеть этот участок.

Родителям, педагогам необходимо разъяснить детям опасность игр во время оттепели под карнизами крыш домов, исключить их пребывание во внеучебное время в этих местах. Во время прогулок на свежем воздухе с маленькими детьми, находящимися в детских колясках, не оставляйте их без присмотра и не находите с ними в местах возможного падения с крыш глыб льда, снега, крупных сосулек.

*СПб ГКУ «Пожарно-спасательный отряд Петроградского района»
Территориальный отдел МЧС по Петроградскому району*



ЕВРОПРОТОКОЛ, ЧТО ЖЕ ЭТО?!

На территории Санкт-Петербурга и Ленинградской области проходит профилактическое мероприятие «ЕВРОПРОТОКОЛ», направленное на обучение водителей самостоятельно оформлению документов о дорожно-транспортном происшествии, профилактику заторовых ситуаций, вызванных фактом ДТП, сокращению времени оформления дорожно-транспортных происшествий, с учетом изменений в Правилах дорожного движения, утвержденных постановлением правительства Российской Федерации от 6 сентября 2014 года № 907 которыми, конкретизирован порядок действий участников дорожно-транспортных происшествий на месте происшествия, в том числе по фиксации обстановки средствами фотосъемки, видеозаписи и освобождению проезжей части, расширяющие круг обстоятельств,

при которых они могут покинуть место дорожно-транспортного происшествия и позволяющие сотрудникам ДПС ГИБДД не выезжать для оформления дорожно-транспортного происшествия при отсутствии пострадавших и разногласий между его участниками.

И так, как же действовать или как понять, что именно это дорожно-транспортное происшествие можно оформить без участия сотрудников ДПС?

Во-первых, в соответствии с п. 2.5 ПДД РФ, водитель обязан немедленно остановить транспортное средство, включить аварийную сигнализацию и выставить знак аварийной остановки. Если в происшествии пострадавших людей нет, можно приступить к процедуре оформления ДТП без вызова ГИБДД.

Во-вторых, следует учитывать и

факт того, что обстоятельства и перечень видимых повреждений транспортных средств не вызывают у участников происшествия разногласий, водители не обязаны сообщать о нём в полицию, и могут оформить документы о дорожно-транспортном происшествии без участия сотрудников ГИБДД.

В-третьих, для этого необходимо заполнить бланк извещения о ДТП, где необходимо указать место, время, траекторию движения и месторасположение транспортных средств, а на обороте кратко изложить обстоятельства ДТП.

Но необходимо напомнить, что в соответствии с правилами обязательного страхования, а именно на основании Федерального закона № 40-ФЗ «Об обязательном страховании гражданской ответственности владельцев транспортных средств»

оформление дорожно-транспортного происшествия возможно без участия уполномоченных на то сотрудников полиции при одновременном наличии следующих обстоятельств:

- в результате ДТП вред причинен только имуществу и предполагаемый ущерб (в том числе возможные скрытые повреждения) не превышает 50 000 рублей;

- ДТП произошло с участием двух транспортных средств, гражданская ответственность владельцев которых застрахована по ОСАГО, в том числе водители вписаны в полис ОСАГО;

- обстоятельства причинения вреда, виновность, характер повреждений не вызывают разногласий участников ДТП.

Также, ознакомится с порядком заполнения «ЕВРОПРОТОКОЛА» можно на официальном сайте Госавтоинспекции МВД России.

ЕСТЬ ТАКАЯ ПРОФЕССИЯ – РОДИНУ ЗАЩИЩАТЬ

● Отдел военного комиссариата города Санкт-Петербурга по Петроградскому району приглашает граждан Российской Федерации от 18 до 35 лет для прохождения военной службы по контракту. На все вопросы, касающиеся прохождения военной службы по контракту, вы можете получить ответ при личном обращении в отдел военного комиссариата г. Санкт-Петербурга по Петроградскому району, в рабочие дни с 10.00 до 17.00, по адресу: Санкт-Петербург, ул. Большая Монетная дом 19, кабинет № 7, дежурный телефон 232-09-04

● Отдел военного комиссариата города Санкт-Петербурга по Петроградскому району приглашает юношей и девушек для поступления в Высшие военные учебные заведения Министерства обороны РФ. Подробную информацию о порядке поступления, льготах и гарантиях предоставляемых курсантам, проходящим обучение в ВВУЗах МО РФ, вы можете узнать при личном обращении в отделение подготовки и призыва граждан на военную службу отдела военного комиссариата г. Санкт-Петербурга по Петроградскому району по адресу: Санкт-Петербург, ул. Съезжинская дом 26/28, кабинет № 3, телефон для справок 230-33-64"

*Начальник отдела ФКУ «Военный комиссариат города Санкт-Петербурга» по Петроградскому району
А. Попельский*





ПРАЗДНИКИ ДЕКАБРЯ

Декабрь – англ. December – от лат. decem "десять", – таким по счету он был у римлян, потому, что год начинался с марта месяца. Месяцеслов – Декабрь.

Древне-русское название зимник, студень, стужайло, студенный. Украинское название грудень.

Декабрь зовется в народе воротами зимы. Время оберегать крестьянину добро от лютых морозов, от скуды, глядеть, чтобы в хлебных сусеках сытный дух не перевелся, не усохло, не смерзлось бы зерно. В декабре говорили: "тепло из глаз течет", т.е. мороз прошибает до слез.

Народные приметы

Сухой декабрь – значит, быть сухими весне и лету.

Декабрь теплый и сырой – к затяжной зиме и поздней холодной весне.

Если первый снег в декабре плотный, мокрый и тяжелый – ожидается влажное лето, а если сухой, легкий – сухое лето.

Зима метельная – лето бурное.

12 ДЕКАБРЯ

ДЕНЬ КОНСТИТУЦИИ РОССИЙСКОЙ ФЕДЕРАЦИИ

Чем крепче зима, тем скорее весна.

1 декабря – Первый день зимы
2 декабря – День банковского работника России

3 декабря – День юриста
3 декабря – Международный день инвалидов

4 декабря – День информатики

5 декабря – Всемирный день волонтеров

7 декабря – Международный день гражданской авиации

8 декабря – День образования российского казначейства

10 декабря – Всемирный день футбола

10 декабря – День прав человека

11 декабря – Международный день танго

12 декабря – День Конституции

17 декабря – День ракетных войск стратегического назначения

17 декабря – День сотрудников Государственной фельдъегерской службы

18 декабря – День подразделений собственной безопасности органов внутренних дел РФ

18 декабря – День работников органов ЗАГС

19 декабря – День Святителя Николая Чудотворца

20 декабря – День сотрудника органов государственной и национальной безопасности (День ФСБ)

22 декабря – День энергетика

23 декабря – День дальней авиации ВВС России

25 декабря – Католическое Рождество

27 декабря – День спасателя Российской Федерации

Прокуратура разъясняет

Незаконная игорная деятельность

Правовые основы деятельности по организации и проведению азартных игр на территории Российской Федерации и ограничения данной деятельности регулируются Федеральным законом от 29.12.2006 г. №244-ФЗ « О государственном регулировании деятельности по организации и проведению азартных игр и о внесении изменений в некоторые законодательные акты Российской Федерации», ст. 171.2 Уголовного кодекса Российской Федерации.

Под понятием «азартная игра» следует понимать основанное на риске соглашение о выигрыше, заключенное двумя или несколькими участниками такого соглашения между собой либо с организатором азартной игры по правилам, установленным организатором азартной игры.

К азартным играм могут быть традиционно отнесены карточные игры (за исключением спортивных), рулетка, тотализатор, пари (основанное на риске соглашение о выигрыше, исход которого зависит от события, относительного которого неизвестно, наступит оно или нет).

В соответствии со ст. 171.2 УК РФ,

уголовно наказуемым деянием признается организация и проведение азартных игр вне игорной зоны.

Стоит отметить, что, в связи со вступлением 03.01.2015 в силу изменений в статью 171.2 УК РФ, в настоящее время уголовная ответственность за совершение действий по организации и проведению азартных игр и использованию игрового оборудования вне игорной зоны наступает без ранее обязательного для установления факта извлечения дохода, превышающего 1 500 000 рублей.

Уголовным кодексом Российской Федерации предусмотрена сравнительно строгая санкция за совершение указанного преступления, которая может достигать до двух лет лишения свободы, а также весьма внушительного штрафа.

В случае обнаружения фактов незаконной игорной деятельности на территории Петроградского района г. Санкт-Петербурга, просьба незамедлительно обращаться по телефонам: 233-02-02, 232-72-93, 232-61-44.

Помощник прокурора района
юрист 3 класса
И.М. Семенов

ПРИЁМНАЯ ДЕПУТАТА ЗАКОНОДАТЕЛЬНОГО СОБРАНИЯ САНКТ-ПЕТЕРБУРГА

Вячеслава Серафимовича МАКАРОВА

Адрес: ул. Ленина, дом 50, телефон 237-18-59

Время приёма: Вторник с 14:00 до 20:00,
среда с 10:00 до 14:00, четверг с 15:00 до 18:00



САНКТ-ПЕТЕРБУРГСКАЯ ОБЩЕСТВЕННАЯ ОРГАНИЗАЦИЯ ДОБРОВОЛЬНАЯ НАРОДНАЯ ДРУЖИНА «ПЕТРОГРАДСКАЯ»

ОБЪЯВЛЯЕТ НАБОР ДОБРОВОЛЬЦЕВ
ДЛЯ РАБОТЫ ПО ОХРАНЕ
ОБЩЕСТВЕННОГО ПОРЯДКА
НА ТЕРРИТОРИИ ПЕТРОГРАДСКОГО РАЙОНА

тел.: 346-3114
Санкт-Петербург,
ул. РЕНТГЕНА, 4

Управление ФНС России по Санкт-Петербургу

Налог на имущество
физических лиц,
земельный и транспортный
налоги необходимо уплатить

не позднее
1 декабря 2016

Уплата налога в срок - правило хорошего тона

Контакт-центр 8-800-222-2222

ДОРОГИЕ ДРУЗЬЯ!

ВОЕННАЯ СЛУЖБА ПО КОНТРАКТУ –
ДОСТОЙНЫЙ ВЫБОР ПАТРИОТА РОССИИ,
ПРОФЕССИОНАЛЬНОГО ЗАЩИТНИКА
СВОЕЙ РОДИНЫ!



ОБРАЩАТЬСЯ ПО ТЕЛЕФОНУ: 232 – 05 – 66
ПО АДРЕСУ: м. Горьковская/Петроградская,
улица Большая Монетная, дом 19
в Отдел военного комиссариата
г. Санкт-Петербурга по Петроградскому р-ну

Объявляется набор девочек с 4-х лет!



КЛУБ
ХУДОЖЕСТВЕННОЙ
ГИМНАСТИКИ
АННЫ
ТРУБНИКОВОЙ

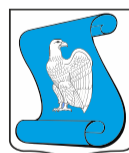
Первые шаги в художественной гимнастике желательны в юном возрасте – от 4 до 6 лет, т.к организм ребенка гораздо восприимчивее к развитию гибкости, координации и быстроты движений. Художественная гимнастика развивает гибкость, ловкость, учит владеть телом красиво и грациозно двигаться.

Телефон: 8 951 650 2161
Адрес: Чкаловский пр., 15

vk.com/trubnikovaclub
annatrubnikova

ПЕРВОЕ
БЕСПЛАТНО!
ЗАНЯТИЕ

Индивидуальный
тренировочный план
для
детей и
взрослых



МЕСТНАЯ АДМИНИСТРАЦИЯ
МУНИЦИПАЛЬНОГО ОБРАЗОВАНИЯ
МУНИЦИПАЛЬНЫЙ ОКРУГ
ПОСАДСКИЙ

Контактная информация:

197046, Санкт-Петербург, ул. Большая
Посадская, д. 4 литера Д, тел: 233-28-24

По вопросам административных
правонарушений

197046, Санкт-Петербург, ул. Большая
Посадская, д. 18/7, тел: 363-18-51

Отдел опеки и попечительства

197046, Санкт-Петербург, ул. Большая
Посадская, д. 18/7, тел: 363-18-50

ВСЕРОССИЙСКАЯ
АНТИНАРКОТИЧЕСКАЯ
АКЦИЯ

**«СООБЩИ,
ГДЕ ТОРГУЮТ
СМЕРТЬЮ»**



«Телефон доверия» ГУ МВД России по
Санкт-Петербургу и Ленинградской
области:
573-79-96